

Добро пожаловать!


Надлежащий уход и техническое обслуживание играют важную роль в обеспечении максимальной эффективности, высоких эксплуатационных характеристик и экономичности вашего изделия компании Mercury Product. Прилагаемая Регистрационная карточка владельца это ключ к отдыху для всей семьи, не осложненному проблемами. Полное объяснение гарантийного покрытия дано в Руководстве по эксплуатации и техническому обслуживанию.

Местонахождение ближайшего дилера можно найти, зайдя на сайт www.mercurypower.com, на котором даны карты данной страны и все необходимая контактная информация.

Зарегистрировали ли вы свой двигатель для обеспечения гарантийного покрытия? Просьба отметить на сайте www.mercurypower.com. При необходимости, обращаться к местному дилеру.

Если на пластинке с серийным номером подвесного двигателя имеется отметка CE в нижнем левом углу, то это означает следующее:

Этот подвесной двигатель, изготовленный компанией Mercury Marine, Fond du Lac, WI, USA или Marine Power Europe Inc. Park Industrel, de Petit-Rechain, Belgium, отвечает требованиям следующих указаний и стандартов:

Указание по прогулочным судам:	94/25/EC; std. ISO 8665, ISO 11547
Указание по оборудованию:	98/37/EC
Указание по электронным блокам управления:	89/336/EC; std. EN50081-1, SAE J551 (CISPR Pub. 12), EN 50082-1, IEC 61000 PT4-2, IEC 61000 PT4-3
	
Patrick C. Mackey (Патрик Ч. Мэки)	
President (Президент), Mercury Marine, Fond du Lac, WI USA	
Контакт по регламентирующим правилам в Европе:	
Product Environmental Engineering Department, Mercury Marine, Fond du Lac, WI USA	

СОДЕРЖАНИЕ

ГАРАНТИЙНАЯ ИНФОРМАЦИЯ

Передача гарантии.....	1
Регистрация гарантии в Соединенных Штатах и Канаде.....	1
Регистрация гарантии за пределами Соединенных Штатов и Канады.....	1
Двухлетняя ограниченная гарантия компании Mercury Marine (Европа).....	2
Ограниченная гарантия компании Mercury Marine сроком ОДИН год (Содружество Независимых Государств, Средний Восток, Африка).....	4
Трехлетняя ограниченная гарантия от отказа, вызванного коррозией.....	6
Гарантийное покрытие и исключения.....	8

ОБЩАЯ ИНФОРМАЦИЯ

Ответственность человека, управляющего судном ¹	10
Перед эксплуатацией подвесного двигателя.....	10
Допустимая предельная мощность и нагрузка судна.....	10
Эксплуатация скоростного и сверхмощного судна.....	11
Устройство дистанционного управления подвесным двигателем.....	11
Дистанционное управление рулем (предупреждение).....	12
Выключатель со шнуром дистанционной остановки двигателя.....	12
Защита людей, находящихся в воде.....	14
Безопасность пассажиров - понтонные и палубные лодки.....	14
Подпрыгивание на волнах и в спутной струе.....	15
Столкновения с подводными опасностями.....	16
Инструкции по технике безопасности для подвесных двигателей с ручным наклоном.....	17
Выброс выхлопных газов.....	18
Выбор вспомогательных устройств для Вашего подвесного двигателя.....	19
Советы по безопасному хождению на лодках.....	19
Запись серийного номера.....	20
40/50/60 4-тактный, технические параметры - международные.....	21
Идентификация компонентов.....	23

УСТАНОВКА

Установка подвесного двигателя.....	24
Выбор гребного винта.....	26

ТРАНСПОРТИРОВКА

Буксирование лодки с подвесным двигателем.....	27
Транспортировка переносных топливных баков.....	27

ТОПЛИВО & МАСЛА

Рекомендуемый бензин.....	29
Заливка топлива в бак.....	29
Рекомендуемое моторное масло.....	30
Проверка уровня и добавление масла в двигатель.....	30

СОДЕРЖАНИЕ

УСТРОЙСТВА & УПРАВЛЕНИЯ

Устройства дистанционного управления.....	32
Система предупреждения.....	32
Усилитель дифферента и наклона (если двигатель им оборудован).....	36
Регулировка трения рукоятки дроссельной заслонки - модели с рукояткой румпеля.....	39
Регулировка трения при управлении рулем.....	39
Регулировка триммера.....	41

ЭКСПЛУАТАЦИЯ

Проверка перед запуском.....	42
Эксплуатация при температуре ниже 0°.....	42
Эксплуатация в соленой или загрязненной воде.....	42
Инструкции по предварительному запуску.....	42
Процедура обкатки двигателя.....	43
Запуск двигателя - Модели с дистанционным управлением.....	44
Запуск двигателя - модели с рукояткой румпеля.....	46
Переключение передач.....	48
Остановка двигателя.....	49
Аварийный запуск двигателя.....	49

ТЕХНИЧЕСКОЕ ОБСЛУЖИВАНИЕ

Уход за подвесным двигателем.....	52
Выхлопные газы по нормам Агентства по охране окружающей среды (EPA).....	52
График проверки и технического обслуживания.....	53
Промывка системы охлаждения.....	54
Снятие и установка верхнего кожуха.....	54
Уход за внешним видом.....	55
Проверка аккумуляторной батареи.....	55
Топливная система.....	55
Крепежные детали стержня тяги рулевого механизма.....	57
Антикоррозийный анод.....	57
Замена гребного винта - 87,3 мм(3-7/16 in.) Блок коробки передач.....	58
Замена гребного винта -108 мм (4-1/4 дюйма) Диаметр коробки передач.....	61
Проверка и замена свечей зажигания.....	63
Замена предохранителей.....	64
Проверка зубчатого ремня привода распределительного вала.....	65
Места для смазывания.....	66
Проверка жидкости усилителя дифферента.....	67
Смена масла в двигателе.....	68
Смазывание коробки передач - для 87,3 мм(3-7/16 in.) Блок коробки передач.....	69
Смазывание коробки передач - для 108 мм(4-1/4 in.) Блок коробки передач.....	70
Затопленный подвесной двигатель.....	73

ХРАНЕНИЕ

Подготовка к хранению.....	74
Защита наружных деталей подвесного двигателя.....	74
Защита внутренних деталей двигателя.....	74
Коробка передач.....	74

СОДЕРЖАНИЕ

Положение подвесного двигателя при хранении.....	75
Хранение аккумуляторной батареи.....	75

ВЫЯВЛЕНИЕ НЕИСПРАВНОСТЕЙ

Стартер не проворачивает двигатель (модели с электропуском).....	76
Двигатель не запускается.....	76
Двигатель работает неравномерно.....	76
Ухудшение работы.....	77
Батарея не удерживает заряд.....	77

СЕРВИСНАЯ ПОМОЩЬ ВЛАДЕЛЬЦУ

Местный ремонтный сервис.....	78
Сервисное обслуживание вдали от места жительства.....	78
Запросы относительно запасных частей и принадлежностей.....	78
Сервисное обслуживание.....	78
Сервис-офисы компании Mercury Marine.....	78

ГАРАНТИЙНАЯ ИНФОРМАЦИЯ

Передача гарантии

Настоящая ограниченная гарантия может быть передана следующему покупателю, но только на оставшийся срок неиспользованной части настоящей ограниченной гарантии. Это не относится к изделиям, используемым в коммерческих целях.

Для передачи гарантии следующему владельцу необходимо послать или отправить по факсу копию чека на проданный товар или соглашение о покупке, имя нового владельца, адрес и серийный номер двигателя в Отдел гарантийной регистрации Mercury Marine.

Mercury Marine
Attn: Warranty Registration Department
W6250 W. Pioneer Road
P.O. Box 1939
Fond du Lac, WI 54936-1939
920-929-5054

После обработки перевода гарантии, Mercury Marine пошлет подтверждение регистрации новому владельцу изделия по почте.

Эти услуги оказываются бесплатно.

Для изделий, приобретенных за пределами Соединенных Штатов и Канады, необходимо обращаться к дистрибьютору данной страны или в ближайший Сервисный офис Mercury Marine.

Регистрация гарантии в Соединенных Штатах и Канаде

1. Вы можете изменить свой адрес в любой момент, в том числе при подаче гарантийной претензии, позвонив в Mercury Marine или отправив письмо или факс с указанием своей фамилии, старого адреса, нового адреса и серийного номера двигателя в адрес отдела регистрации гарантии Mercury Marine. Ваш дилер также может выполнить это изменение информации.

Mercury Marine
Attn: Warranty Registration Department
W6250 Pioneer Road
P.O. Box 1939
Fond du Lac, WI 54935-1939
920-929-5054

ПРИМЕЧАНИЕ: Mercury Marine и любой дилер должны вести списки регистрации изделий для судов, продаваемых в Соединенных Штатах, на случай, если в соответствии с Федеральным законом о безопасности (Federal Safety Act) потребуется дать извещение о несоответствии изделия.

2. Чтобы изделие подпадало под действие гарантии, оно должно быть зарегистрировано в Mercury Marine. Во время продажи дилер должен заполнить регистрацию гарантии и незамедлительно направить ее в Mercury Marine через сеть MercNET, по электронной почте или обычной почтой. По получении этой регистрации гарантии Mercury Marine выполнит регистрацию.
3. После обработки регистрации гарантии Mercury Marine пошлет по почте покупателю изделия подтверждение регистрации. Если это подтверждение регистрации не будет получено в течение 30 дней, пожалуйста, немедленно обратитесь к дилеру, продавшему Вам изделие. Действие гарантии начинается только после того, как изделие будет зарегистрировано в Mercury Marine.

Регистрация гарантии за пределами Соединенных Штатов и Канады

1. Важно, чтобы дилер, который продал вам подвесной двигатель, полностью заполнил «Карточку регистрации гарантии» (Warranty Registration Card) и выслал ее дистрибьютору или в сервис-центр Marine Power Service Center, ответственный за администрирование программы регистрации гарантий и гарантийных претензий по вашему региону.
2. В «Карточке регистрации гарантии» указаны ваша фамилия и адрес, модель и серийные номера двигателя, дата продажи, вид использования, а также номер кода, фамилия и адрес дистрибьютора/дилера, продавшего двигатель. Дистрибьютор/дилер также удостоверяет, что вы являетесь первым покупателем и пользователем этого двигателя.

ГАРАНТИЙНАЯ ИНФОРМАЦИЯ

3. Копия «Карточки регистрации гарантии», которая называется «Копия покупателя» (Purchaser's Copy), ДОЛЖНА быть выдана вам немедленно после того, как дистрибьютор/дилер, продавший вам двигатель, полностью заполнит «Карточку регистрации гарантии». Эта карточка представляет собой документ, удостоверяющий заводскую регистрацию вашего двигателя, и вы должны хранить ее для будущего использования при необходимости. Если вам когда-либо потребуются провести гарантийное обслуживание этого изделия, ваш дилер может попросить вас предъявить «Карточку регистрации гарантии», чтобы проверить дату покупки и использовать содержащуюся в карточке информацию для подготовки форм(ы) гарантийной претензии.
4. В некоторых странах сервис-центр Marine Power Service Center выдаст вам постоянную (пластмассовую) «Карточку регистрации гарантии» в течение 30 дней после получения от Вашего дистрибьютора/дилера «Заводской копии» (Factory Copy) «Карточки регистрации гарантии». Если вы получите пластмассовую «Карточку регистрации гарантии», вы можете выбросить «Копию покупателя», которую вы получили от дистрибьютора/дилера при покупке двигателя. Спросите вашего дистрибьютора/дилера, относится ли к вам эта программа пластмассовых карточек.

ВАЖНАЯ ИНФОРМАЦИЯ В некоторых странах законодательство требует, чтобы завод-изготовитель и дилер вели списки регистрации. Мы хотим, чтобы **ВСЕ** изделия были зарегистрированы на заводе-изготовителе на случай, если когда-либо будет необходимо связаться с вами. Убедитесь в том, что ваш дилер/дистрибьютор немедленно заполнил карточку регистрации гарантии и выслал заводскую копию в международный сервис-центр Marine Power International Service Center для вашего региона.

5. Дальнейшая информация относительно «Карточки регистрации гарантии» и ее отношения к обработке гарантийных претензий - см. параграф «Международная гарантия».

Двухлетняя ограниченная гарантия компании Mercury Marine (Европа)

ЧТО ПОКРЫВАЕТ ГАРАНТИЯ: Компания Mercury Marine гарантирует, что в течение описанного ниже периода каждый новый двигатель Mercury Outboard, Mariner Outboard, Jet Products, Thruster Electric Trolling Motors, Mercruiser Inboard или Sterndrive (Изделие) не имеет дефектов материалов или качества изготовления.

СРОК ДЕЙСТВИЯ ПОКРЫТИЯ: Настоящая ограниченная гарантия предоставлена на два (2) года с более раннего из следующих двух дней: даты первой продажи изделия розничному покупателю, приобретшему его для активного отдыха, и даты ввода изделия в эксплуатацию. Для клиентов, купивших изделие в коммерческих целях, данная гарантия предоставлена на более короткий из следующих сроков: один (2) год со дня первой розничной продажи изделия или первые 500 часов его работы. Использование в коммерческих целях определяется как любое использование изделия, связанное с работой, или любое другое использование изделия, создающее доход, в течение любой части гарантийного срока, даже если изделие используется в этих целях только эпизодически. Ремонт или замена деталей или проведение технического обслуживания по настоящей гарантии не продлевает гарантийного периода сверх первоначально установленной даты. Действующее гарантийное покрытие может переходить к одному последующему клиенту для использования в целях отдыха при условии надлежащей повторной регистрации изделия.

УСЛОВИЯ, НЕОБХОДИМЫЕ ДЛЯ ПОЛУЧЕНИЯ ГАРАНТИЙНОГО ПОКРЫТИЯ: Гарантийное покрытие предоставляется только розничным покупателям, которые покупают изделие у Дилера, уполномоченного компанией Mercury Marine продавать это изделие в стране, в которой имела место продажа, и только после того, как выполнен и документирован предписанный компанией Mercury Marine процесс предпродажной проверки. Гарантийное покрытие становится доступным для пользователя после надлежащей регистрации изделия уполномоченным дилером. Неточная информация в регистрации гарантии относительно использования для целей отдыха или последующее изменение использования с использования для целей отдыха к использованию в коммерческих целях (если надлежащим образом не перерегистрировано) может сделать настоящую гарантию недействительной исключительно по усмотрению компании Mercury Marine. Для сохранения гарантийного покрытия необходимо своевременно проводить техническое обслуживание в соответствии с настоящим руководством. Если это техническое обслуживание выполняет розничный покупатель, компания Mercury Marine сохраняет за собой право поставить будущее гарантийное покрытие в зависимости от наличия доказательства выполнения надлежащего технического обслуживания.

ГАРАНТИЙНАЯ ИНФОРМАЦИЯ

ЧТО ВЫПОЛНЯЕТСЯ КОМПАНИЕЙ MERCURY: Единственная и исключительная обязанность компании Mercury Marine по настоящей гарантии ограничивается, по нашему выбору, ремонтом дефектной детали, заменой такой детали или деталей новыми деталями или сертифицированными компанией Mercury Marine заново отремонтированными деталями или возмещением покупной цены изделия Mercury Marine сохраняет за собой право время от времени улучшать или модифицировать изделия без принятия на себя обязательств модифицировать ранее изготовленные изделия.

КАК ПОЛУЧИТЬ ГАРАНТИЙНОЕ ПОКРЫТИЕ: Покупатель должен дать компании Mercury Marine резонную возможность отремонтировать изделие и приемлемый доступ к изделию для выполнения гарантийного обслуживания. Гарантийные претензии следует предъявлять путем доставки изделия для проверки дилеру Mercury Marine, уполномоченному обслуживать это изделие. Если покупатель не может доставить изделие такому дилеру, он должен уведомить об этом в письменной форме компанию Mercury Marine. После этого наша компания организует осмотр и гарантийный ремонт изделия. В этом случае покупатель несет все транспортные расходы и/или расходы, связанные с потерей времени на поездку. Если предоставленная услуга не покрывается настоящей гарантией, покупатель оплачивает работу, связанную с ее предоставлением и израсходованные при этом материалы, а также несет любые расходы, связанные с предоставлением этой услуги. Покупатель не должен отправлять изделие или его детали непосредственно компании Mercury Marine, за исключением случаев, когда компания Mercury Marine попросит об этом. Регистрационная карточка является единственным действительным регистрационным документом, и для получения гарантийной услуги эта карточка должна быть предъявлена дилеру в момент предъявления требования о предоставлении такой услуги.

ЧТО НЕ ПОКРЫВАЕТСЯ: Настоящая ограниченная гарантия не покрывает текущее техническое обслуживание, наладки, регулировки, нормальный износ и срабатывание, повреждения в результате неправильного обращения, неправильной эксплуатации, использования гребного винта или передаточного числа, не позволяющих двигателю работать в рекомендуемом для него диапазоне скоростей вращения при полностью открытой дроссельной заслонке (см. «Руководство по эксплуатации и техническому обслуживанию»), эксплуатации изделия не в соответствии с разделом «Рекомендуемая эксплуатация и режим работы» «Руководства по эксплуатации и техническому обслуживанию», небрежности, аварии, затопления, неправильной установки (технические условия и методы правильной установки изложены в инструкции по установке изделия), неправильного обслуживания, использования принадлежности или детали, изготовленной или проданной не нами, крыльчаток и втулок струйного насоса, эксплуатации с применением топлива, масел или смазок, которые не подходят для эксплуатации с этим изделием (см. «Руководство по эксплуатации и техническому обслуживанию»), изменения или снятия деталей, или попадания воды в двигатель через топливозаборник, воздухозаборник или выхлопную систему. Использование изделия для гонок или иных видов соревнования, или же использование с нижним узлом гоночного типа, даже если это делал предыдущий владелец изделия, аннулирует гарантию.

Расходы, связанные со съемом с воды, спуском, буксировкой, хранением, стоимостью телефонных звонков, арендой, причиненными неудобствами, использованием стапеля, страховым покрытием, выплатой займа, потерей времени, потерей дохода или другими видами побочных или косвенных убытков не покрываются данной гарантией. Также эта гарантия не покрывает расходы, связанные со снятием и/или заменой переборки или материалов катера, когда его конструкция иначе не обеспечивает доступ к изделию.

Никакое лицо или организация, включая авторизованных дилеров Mercury Marine, не уполномочено кампанией на представление утверждений, заявлений или гарантии в отношении изделия помимо тех, которые содержатся в этой ограниченной гарантии, и если таковые были сделаны, то они не имеют юридической силы по отношению к Mercury Marine.

Дополнительная информация, относящаяся к ситуациям и обстоятельствам, покрываемым настоящей гарантией и не покрываемой ею, дана в разделе Гарантийное покрытие Руководства по эксплуатации и обслуживанию и текст данной гарантии делает на нее ссылки.

ГАРАНТИЙНАЯ ИНФОРМАЦИЯ

ОТРИЦАНИЯ И ОГРАНИЧЕНИЯ:

НАСТОЯЩИМ ПРЯМО ОТРИЦАЮТСЯ ПОДРАЗУМЕВАЕМЫЕ ГАРАНТИИ ПРИГОДНОСТИ ДЛЯ ПРОДАЖИ И СООТВЕТСТВИЯ КАКОЙ-ЛИБО КОНКРЕТНОЙ ЦЕЛИ. ЧТО КАСАЕТСЯ ТАКИХ ПОДРАЗУМЕВАЕМЫХ ГАРАНТИЙ, ОТРИЦАТЬ СУЩЕСТВОВАНИЕ КОТОРЫХ НЕВОЗМОЖНО, ИХ ДЕЙСТВИЕ ОГРАНИЧИВАЕТСЯ СРОКОМ ДЕЙСТВИЯ НАШЕЙ ВПРЯМУЮ СФОРМУЛИРОВАННОЙ ГАРАНТИИ. ДАННАЯ ГАРАНТИЯ НЕ ПРЕДУСМАТРИВАЕТ ПОКРЫТИЯ КАКИХ-ЛИБО ДОПОЛНИТЕЛЬНЫХ И КОСВЕННЫХ УБЫТКОВ. ЗАКОНЫ, ДЕЙСТВУЮЩИЕ В НЕКОТОРЫХ СТРАНАХ, ШТАТАХ И ПРОВИНЦИЯХ, НЕ ДОПУСКАЮТ СФОРМУЛИРОВАННЫХ ВЫШЕ ОТКАЗОВ, ОГРАНИЧЕНИЙ И ИСКЛЮЧЕНИЙ. КАК СЛЕДСТВИЕ, ЭТИ ОТКАЗЫ, ОГРАНИЧЕНИЯ И ИСКЛЮЧЕНИЯ МОГУТ НА ВАС НЕ РАСПРОСТРАНЯТЬСЯ. НАСТОЯЩАЯ ГАРАНТИЯ ПРЕДОСТАВЛЯЕТ ВАМ ОПРЕДЕЛЕННЫЕ ЮРИДИЧЕСКИЕ ПРАВА, И ВЫ МОЖЕТЕ ОБЛАДАТЬ ДРУГИМИ ЮРИДИЧЕСКИМИ ПРАВАМИ, КОТОРЫЕ РАЗЛИЧНЫ В РАЗЛИЧНЫХ СТРАНАХ, ШТАТАХ И ПРОВИНЦИЯХ.

Ограниченная гарантия компании Mercury Marine сроком ОДИН год (Содружество Независимых Государств, Средний Восток, Африка)

ЧТО ПОКРЫВАЕТ ГАРАНТИЯ: Компания Mercury Marine гарантирует, что в течение описанного ниже периода каждый новый двигатель Mercury Outboard, Mariner Outboard, Jet Products, Thruster Electric Trolling Motors, Mercruiser Inboard или Sterndrive (Изделие) не имеет дефектов материалов или качества изготовления.

СРОК ДЕЙСТВИЯ ПОКРЫТИЯ: Настоящая ограниченная гарантия предоставлена на два (1) года с более раннего из следующих двух дней: даты первой продажи изделия розничному покупателю, приобретшему его для активного отдыха, и даты ввода изделия в эксплуатацию. Для клиентов, купивших изделие в коммерческих целях, данная гарантия предоставлена на более короткий из следующих сроков: один (1) год со дня первой розничной продажи изделия или первые 500 часов его работы. Использование в коммерческих целях определяется как любое использование изделия, связанное с работой, или любое другое использование изделия, создающее доход, в течение любой части гарантийного срока, даже если изделие используется в этих целях только эпизодически. Ремонт или замена деталей или проведение технического обслуживания по настоящей гарантии не продлевает гарантийного периода сверх первоначально установленной даты. Действующее гарантийное покрытие может переходить к одному последующему клиенту для использования в целях отдыха при условии надлежащей повторной регистрации изделия.

УСЛОВИЯ, НЕОБХОДИМЫЕ ДЛЯ ПОЛУЧЕНИЯ ГАРАНТИЙНОГО ПОКРЫТИЯ: Гарантийное покрытие предоставляется только розничным покупателям, которые покупают изделие у Дилера, уполномоченного компанией Mercury Marine продавать это изделие в стране, в которой имела место продажа, и только после того, как выполнен и документирован предписанный компанией Mercury Marine процесс предпродажной проверки. Гарантийное покрытие становится доступным для пользователя после надлежащей регистрации изделия уполномоченным дилером. Неточная информация в регистрации гарантии относительно использования для целей отдыха или последующее изменение использования с использования для целей отдыха к использованию в коммерческих целях (если надлежащим образом не перерегистрировано) может сделать настоящую гарантию недействительной исключительно по усмотрению компании Mercury Marine. Для сохранения гарантийного покрытия необходимо своевременно проводить техническое обслуживание в соответствии с настоящим руководством. Если это техническое обслуживание выполняет розничный покупатель, компания Mercury Marine сохраняет за собой право поставить будущее гарантийное покрытие в зависимость от наличия доказательства выполнения надлежащего технического обслуживания.

ЧТО ВЫПОЛНЯЕТСЯ КОМПАНИЕЙ MERCURY: Единственная и исключительная обязанность компании Mercury Marine по настоящей гарантии ограничивается, по нашему выбору, ремонтом дефектной детали, заменой такой детали или деталей новыми деталями или сертифицированными компанией Mercury Marine заново отремонтированными деталями или возмещением покупной цены изделия Mercury. Mercury Marine сохраняет за собой право время от времени улучшать или модифицировать изделия без принятия на себя обязательств модифицировать ранее изготовленные изделия.

ГАРАНТИЙНАЯ ИНФОРМАЦИЯ

КАК ПОЛУЧИТЬ ГАРАНТИЙНОЕ ПОКРЫТИЕ: Покупатель должен дать компании Mercury Marine резонную возможность отремонтировать изделие и приемлемый доступ к изделию для выполнения гарантийного обслуживания. Гарантийные претензии следует предъявлять путем доставки изделия для проверки дилеру Mercury Marine, уполномоченному обслуживать это изделие. Если покупатель не может доставить изделие такому дилеру, он должен уведомить об этом в письменной форме компанию Mercury Marine. После этого наша компания организует осмотр и гарантийный ремонт изделия. В этом случае покупатель несет все транспортные расходы и/или расходы, связанные с потерей времени на поездку. Если выполняемое техническое обслуживание не покрывается настоящей гарантией, покупатель должен оплатить все связанные с этим трудозатраты и материалы, а также любые другие расходы, связанные с этим обслуживанием. Покупатель не должен отправлять изделие или его детали непосредственно компании Mercury Marine, за исключением случаев, когда компания Mercury Marine попросит об этом. Регистрационная карточка является единственным действительным регистрационным документом, и для получения гарантийной услуги эта карточка должна быть предъявлена дилеру в момент предъявления требования о предоставлении такой услуги.

ЧТО НЕ ПОКРЫВАЕТСЯ: Настоящая ограниченная гарантия не покрывает текущее техническое обслуживание, наладки, регулировки, нормальный износ и срабатывание, повреждения в результате неправильного обращения, неправильной эксплуатации, использования гребного винта или передаточного числа, не позволяющих двигателю работать в рекомендуемом для него диапазоне скоростей вращения при полностью открытой дроссельной заслонке (см. «Руководство по эксплуатации и техническому обслуживанию»), эксплуатации изделия не в соответствии с разделом «Рекомендуемая эксплуатация и режим работы» «Руководства по эксплуатации и техническому обслуживанию», небрежности, аварии, затопления, неправильной установки (технические условия и методы правильной установки изложены в инструкции по установке изделия), неправильного обслуживания, использования принадлежности или детали, изготовленной или проданной не нами, крыльчаток и втулок струйного насоса, эксплуатации с применением топлива, масел или смазок, которые не подходят для эксплуатации с этим изделием (см. «Руководство по эксплуатации и техническому обслуживанию»), изменения или снятия деталей, или попадания воды в двигатель через топливозаборник, воздухозаборник или выхлопную систему. Использование изделия для гонок или иных видов соревнования, или же использование с нижним узлом гоночного типа, даже если это делал предыдущий владелец изделия, аннулирует гарантию.

Расходы, связанные со съемом с воды, спуском, буксировкой, хранением, стоимостью телефонных звонков, арендой, причиненными неудобствами, использованием стапеля, страховым покрытием, выплатой займа, потерей времени, потерей дохода или другими видами побочных или косвенных убытков не покрываются данной гарантией. Также эта гарантия не покрывает расходы, связанные со снятием и/или заменой переборки или материалов катера, когда его конструкция иначе не обеспечивает доступ к изделию.

Никакое лицо или организация, включая авторизованных дилеров Mercury Marine, не уполномочено кампанией на представление утверждений, заявлений или гарантии в отношении изделия помимо тех, которые содержатся в этой ограниченной гарантии, и если таковые были сделаны, то они не имеют юридической силы по отношению к Mercury Marine.

Дополнительная информация, относящаяся к ситуациям и обстоятельствам, покрываемым настоящей гарантией и не покрываемой ею, дана в разделе Гарантийное покрытие Руководства по эксплуатации и обслуживанию и текст данной гарантии делает на нее ссылки.

ГАРАНТИЙНАЯ ИНФОРМАЦИЯ

ОТРИЦАНИЯ И ОГРАНИЧЕНИЯ:

НАСТОЯЩИМ ПРЯМО ОТРИЦАЮТСЯ ПОДРАЗУМЕВАЕМЫЕ ГАРАНТИИ ПРИГОДНОСТИ ДЛЯ ПРОДАЖИ И СООТВЕТСТВИЯ КАКОЙ-ЛИБО КОНКРЕТНОЙ ЦЕЛИ. ЧТО КАСАЕТСЯ ТАКИХ ПОДРАЗУМЕВАЕМЫХ ГАРАНТИЙ, ОТРИЦАТЬ СУЩЕСТВОВАНИЕ КОТОРЫХ НЕВОЗМОЖНО, ИХ ДЕЙСТВИЕ ОГРАНИЧИВАЕТСЯ СРОКОМ ДЕЙСТВИЯ НАШЕЙ ВПРЯМУЮ СФОРМУЛИРОВАННОЙ ГАРАНТИИ. ДАННАЯ ГАРАНТИЯ НЕ ПРЕДУСМАТРИВАЕТ ПОКРЫТИЯ КАКИХ-ЛИБО ДОПОЛНИТЕЛЬНЫХ И КОСВЕННЫХ УБЫТКОВ. ЗАКОНЫ, ДЕЙСТВУЮЩИЕ В НЕКОТОРЫХ СТРАНАХ, ШТАТАХ И ПРОВИНЦИЯХ, НЕ ДОПУСКАЮТ СФОРМУЛИРОВАННЫХ ВЫШЕ ОТКАЗОВ, ОГРАНИЧЕНИЙ И ИСКЛЮЧЕНИЙ. КАК СЛЕДСТВИЕ, ЭТИ ОТКАЗЫ, ОГРАНИЧЕНИЯ И ИСКЛЮЧЕНИЯ МОГУТ НА ВАС НЕ РАСПРОСТРАНЯТЬСЯ. НАСТОЯЩАЯ ГАРАНТИЯ ПРЕДОСТАВЛЯЕТ ВАМ ОПРЕДЕЛЕННЫЕ ЮРИДИЧЕСКИЕ ПРАВА, И ВЫ МОЖЕТЕ ОБЛАДАТЬ ДРУГИМИ ЮРИДИЧЕСКИМИ ПРАВАМИ, КОТОРЫЕ РАЗЛИЧНЫ В РАЗЛИЧНЫХ СТРАНАХ, ШТАТАХ И ПРОВИНЦИЯХ.

Трехлетняя ограниченная гарантия от отказа, вызванного коррозией

ЧТО ПОКРЫВАЕТ ГАРАНТИЯ: Компания Mercury Marine гарантирует, что в течение описанного ниже периода каждый новый двигатель (Изделие) Mercury Outboard, Mariner Outboard, Mercury Racing, Jet Products, Thruster Electric Motor, Mercury Racing, Tracker by Mercury Marine Outboard, Mercruiser Inboard или Sterndrive (Изделие) не станет неработоспособным непосредственно в результате коррозии.

СРОК ДЕЙСТВИЯ ГАРАНТИИ: Настоящая ограниченная гарантия от коррозии обеспечивает покрытие сроком 3 (три) года со дня первой продажи изделия или со дня, когда впервые началась эксплуатация изделия, в зависимости от того, что наступит раньше. Ремонт или замена деталей, равно как и выполнение сервиса согласно настоящей гарантии, не увеличивает гарантийный срок за пределы первоначальной даты его истечения. Действующее гарантийное покрытие может переходить к одному последующему клиенту для использования в целях отдыха при условии надлежащей повторной регистрации изделия.

УСЛОВИЯ, НЕОБХОДИМЫЕ ДЛЯ ПОЛУЧЕНИЯ ГАРАНТИЙНОГО ПОКРЫТИЯ: Гарантийное покрытие предоставляется только розничным покупателям, которые покупают изделие у Дилера, уполномоченного компанией Mercury Marine продавать это изделие в стране, в которой имела место продажа, и только после того, как выполнен и документирован предписанный компанией Mercury Marine процесс предпродажной проверки. Гарантийное покрытие становится доступным для пользователя после надлежащей регистрации изделия уполномоченным дилером. Для поддержания гарантийного покрытия на лодке должны использоваться устройства для предотвращения коррозии, указанные в «Руководстве по эксплуатации и техническому обслуживанию», и должно своевременно выполняться текущее техническое обслуживание, описанное в «Руководстве по эксплуатации и техническому обслуживанию» (включая, без ограничения, замену протекторных анодов, применение предписанных смазок и подкраску задиrow и царапин). Если это техническое обслуживание выполняет розничный покупатель, компания Mercury Marine сохраняет за собой право поставить будущее гарантийное покрытие в зависимость от наличия доказательства выполнения надлежащего технического обслуживания.

ЧТО ВЫПОЛНЯЕТСЯ КОМПАНИЕЙ MERCURY: Единственная и исключительная обязанность компании Mercury Marine по настоящей гарантии ограничивается, по нашему выбору, ремонтом дефектной детали, заменой такой детали или деталей новыми деталями или сертифицированными компанией Mercury Marine заново отремонтированными деталями или возмещением покупной цены изделия Mercury. Mercury Marine сохраняет за собой право время от времени улучшать или модифицировать изделия без принятия на себя обязательств модифицировать ранее изготовленные изделия.

ГАРАНТИЙНАЯ ИНФОРМАЦИЯ

КАК ПОЛУЧИТЬ ГАРАНТИЙНОЕ ПОКРЫТИЕ: Покупатель должен дать компании Mercury Marine резонную возможность отремонтировать изделие и приемлемый доступ к изделию для выполнения гарантийного обслуживания. Гарантийные претензии следует предъявлять путем доставки изделия для проверки дилеру Mercury Marine, уполномоченному обслуживать это изделие. Если покупатель не может доставить изделие такому дилеру, он должен уведомить об этом в письменной форме компанию Mercury Marine. После этого наша компания организует осмотр и гарантийный ремонт изделия. В этом случае покупатель несет все транспортные расходы и/или расходы, связанные с потерей времени на поездку. Если предоставленная услуга не покрывается настоящей гарантией, покупатель оплачивает работу, связанную с ее предоставлением и израсходованные при этом материалы, а также несет любые расходы, связанные с предоставлением этой услуги. Покупатель не должен отправлять изделие или его детали непосредственно компании Mercury Marine, за исключением случаев, когда компания Mercury Marine попросит об этом. Регистрационная карточка является единственным действительным регистрационным документом, и для получения гарантийной услуги эта карточка должна быть предъявлена дилеру в момент предъявления требования о предоставлении такой услуги.

ЧТО НЕ ПОКРЫВАЕТСЯ: Настоящая ограниченная гарантия не покрывает коррозию электросистемы; коррозию в результате повреждения, неправильного обращения или неправильного сервиса; коррозию, приводящую к чисто косметическому повреждению; коррозию принадлежности, приборов и систем рулевого управления; коррозию установленного на заводе-изготовителе гидрореактивного двигателя; повреждения, вызванные водорослями; изделие, проданное с ограниченной гарантией Изделия сроком менее одного года; запасные части (детали, приобретенные покупателем); изделия, применяемые в коммерческих целях. Коммерческое использование определяется как любое использование изделия, связанное с работой или трудоустройством, или же любое использование изделия, приносящее прибыль, в течение любой части гарантийного периода, даже если изделие использовалось для таких целей только периодически.

Коррозия, вызванная паразитным электрическим током (подключение электроснабжения на берегу, близкорасположенные катера, погруженный в воду металл) не покрывается этой гарантией против коррозии и должна предотвращаться с помощью использования систем защиты против коррозии, таких как система Mercury Precision Parts или Quicksilver MerCathode, и/или гальванический изолятор. Настоящая ограниченная гарантия не покрывает также коррозионные повреждения, вызванные неправильным применением красок для необрастающих покрытий на медной основе. Если требуется защита от обрастания, для лодок с двигателями Outboard и MerCruiser рекомендуется применять краски для необрастающих покрытий на основе трибутилтинадипата (ТБТА). В тех местах, где законом запрещено применение красок на основе ТБТА, для корпуса и транца можно применять краски на медной основе. Не наносите краску на подвесной двигатель или на двигатель MerCruiser. Кроме того, нужно позаботиться о том, чтобы избежать наличия электрического соединения между изделием, находящимся на гарантии, и краской. Дополнительные подробности приведены в Руководстве по эксплуатации и техническому обслуживанию.

Дополнительная информация, относящаяся к ситуациям и обстоятельствам, покрываемым и не покрываемым настоящей гарантией, дана в разделе Гарантийное покрытие Руководства по эксплуатации и техническому обслуживанию, ссылки на которую включены в эту гарантию.

ОТРИЦАНИЯ И ОГРАНИЧЕНИЯ:

НАСТОЯЩИМ ПРЯМО ОТРИЦАЮТСЯ ПОДРАЗУМЕВАЕМЫЕ ГАРАНТИИ ПРИГОДНОСТИ ДЛЯ ПРОДАЖИ И СООТВЕТСТВИЯ КАКОЙ-ЛИБО КОНКРЕТНОЙ ЦЕЛИ. ЧТО КАСАЕТСЯ ТАКИХ ПОДРАЗУМЕВАЕМЫХ ГАРАНТИЙ, ОТРИЦАТЬ СУЩЕСТВОВАНИЕ КОТОРЫХ НЕВОЗМОЖНО, ИХ ДЕЙСТВИЕ ОГРАНИЧИВАЕТСЯ СРОКОМ ДЕЙСТВИЯ НАШЕЙ ВПРЯМУЮ СФОРМУЛИРОВАННОЙ ГАРАНТИИ. ДАННАЯ ГАРАНТИЯ НЕ ПРЕДУСМАТРИВАЕТ ПОКРЫТИЯ КАКИХ-ЛИБО ДОПОЛНИТЕЛЬНЫХ И КОСВЕННЫХ УБЫТКОВ. ЗАКОНЫ, ДЕЙСТВУЮЩИЕ В НЕКОТОРЫХ СТРАНАХ, ШТАТАХ И ПРОВИНЦИЯХ, НЕ ДОПУСКАЮТ СФОРМУЛИРОВАННЫХ ВЫШЕ ОТКАЗОВ, ОГРАНИЧЕНИЙ И ИСКЛЮЧЕНИЙ. КАК СЛЕДСТВИЕ, ЭТИ ОТКАЗЫ, ОГРАНИЧЕНИЯ И ИСКЛЮЧЕНИЯ МОГУТ НА ВАС НЕ РАСПРОСТРАНЯТЬСЯ. НАСТОЯЩАЯ ГАРАНТИЯ ПРЕДОСТАВЛЯЕТ ВАМ ОПРЕДЕЛЕННЫЕ ЮРИДИЧЕСКИЕ ПРАВА, И ВЫ МОЖЕТЕ ОБЛАДАТЬ ДРУГИМИ ЮРИДИЧЕСКИМИ ПРАВАМИ, КОТОРЫЕ РАЗЛИЧНЫ В РАЗЛИЧНЫХ СТРАНАХ, ШТАТАХ И ПРОВИНЦИЯХ.

ГАРАНТИЙНАЯ ИНФОРМАЦИЯ

Гарантийное покрытие и исключения

Цель этого раздела – помочь устранить некоторые общераспространённые недопонимания относительно гарантийного покрытия. Приводимая ниже информация объясняет некоторые виды сервиса, на которые гарантия не распространяется. Нижеизложенные положения были включены, в форме указания на них, в Трехлетнюю ограниченную гарантию при отказе, вызванным коррозией, в Международную ограниченную гарантию на подвесные двигатели и в Ограниченную гарантию в США и Канаде на подвесные двигатели.

Необходимо помнить, что такая гарантия покрывает ремонтные работы, необходимые в течение гарантийного периода, связанные с дефектами материала и изготовления. Ошибки при установке, аварии, нормальный износ и ряд других причин, воздействующих на изделие, не покрываются.

Гарантия ограничивается дефектами в материале или изготовлении, но только если продажа заказчику имела место в стране, сбыт в которой был авторизован нами.

Если возникнут вопросы в отношении гарантийного покрытия, просьба обращаться к авторизованному дилеру. Он будет рад ответить на любые Ваши вопросы.

ОБЩИЕ ИСКЛЮЧЕНИЯ ИЗ ГАРАНТИИ

1. Мелкие регулировки и настройки, включая проверку, очистку или регулировку свечей зажигания, деталей системы зажигания, установок карбюратора, фильтров, ремней, органов управления и проверку смазки, производимую в связи с нормальным сервисом.
2. Блоки водометных приводов фабричной установки - Конкретными деталями, исключенными из гарантии, являются: Крыльчатка водометного привода и гильза водометного привода, поврежденные от удара или в результате износа, а также поврежденные водой подшипники ведущего вала как результат неправильного технического обслуживания.
3. Повреждения, вызванные халатностью, отсутствием технического обслуживания, аварий, неправильной эксплуатацией, или же неправильной установкой или обслуживанием.
4. Расходы по снятию с воды, спуску на воду, буксировке, снятию и/или замене переборок катера или материала, связанных с конструкцией катера, для обеспечения необходимого доступа к изделию, все соответствующие транспортные расходы и/или время поездки и т.д. Для проведения гарантийного обслуживания должен быть обеспечен разумный доступ к изделию. Клиент должен доставить изделие авторизованному дилеру.
5. Дополнительная работа по обслуживанию, запрошенная клиентом, помимо той, которая необходима для выполнения гарантийного обязательства.
6. Работа, выполняемая кем-либо помимо авторизованного дилера, может покрываться только в следующих обстоятельствах: При выполнении в экстренной ситуации (когда в данном районе нет авторизованного дилера, который бы мог выполнить эту работу, или при отсутствии средств для съема с воды и т. д., если имеется предварительное разрешение изготовителя на выполнение работы на данном объекте).
7. Любые дополнительные и/или косвенные издержки (плата за хранение, телефонные расходы и расходы на аренду льюбого рода, причиненное неудобство или же потеря времени или дохода) относятся к ответственности владельца.
8. Использование деталей, помимо деталей Mercury Precision или Quicksilver, при выполнении гарантийного ремонта.
9. Смена масел, смазочных материалов или жидкостей в результате нормального технического обслуживания, является ответственностью клиента, если только их потеря или загрязнение не были вызваны отказом изделия, что что делает их подлежащими рассмотрению на предоставление гарантийного покрытия.
10. Участие или подготовка к участию в гонках или другому состязанию, или эксплуатация с нижним узлом гоночного типа.
11. Шум в двигателе не обязательно является указанием на серьезную проблему. Если диагностика указывает на серьезную внутреннюю проблему двигателя, которую привести к отказу, то причина, вызывающая шум, должна быть устранена в рамках гарантии.
12. Повреждение нижнего узла и/или гребного винта, вызванное столкновением с подводным объектом, считается опасностью, связанной с эксплуатацией на воде.

ГАРАНТИЙНАЯ ИНФОРМАЦИЯ

13. Попадание воды в двигатель через заборник топлива, воздухозаборник или выхлопную систему, или погружение.
14. Отказ любой детали, вызванный отсутствием охлаждающей воды, что является результатом запуска двигателя, не находящегося в воде, забивание впускных магистралей посторонним материалом, слишком высокий подъем двигателя или слишком большой угол наклона двигателя.
15. Использование топлива и смазочных материалов, непригодных для использования с этим изделием. См. раздел Техническое обслуживание.
16. Наша ограниченная гарантия не распространяется на любое повреждение наших изделий, вызванное установкой или использованием деталей и принадлежностей, которые изготовлены или проданы не нами. Гарантия распространяется на неисправности, не относящиеся к использованию указанных деталей или принадлежностей, в том случае, если они во всех других отношениях отвечают условиям ограниченной гарантии на это изделие.

ОБЩАЯ ИНФОРМАЦИЯ

Ответственность человека, управляющего судном'

Человек, управляющий судном, несёт ответственность за правильную и безопасную эксплуатацию лодки, безопасность пассажиров и команды. Настоятельно рекомендуется, чтобы каждый человек, управляющий судном, полностью прочитал данное руководство и разобрался в нём перед эксплуатацией подвесного двигателя.

Необходимо обеспечить присутствие на борту ещё минимум одного человека, который будет проинструктирован по основам запуска и эксплуатации подвесного двигателя и управления лодкой на тот случай, если человек, управляющий судном, окажется не в состоянии управлять им.

Перед эксплуатацией подвесного двигателя

Внимательно ознакомьтесь с данным руководством. Изучите, как необходимо эксплуатировать подвесной двигатель. В случае возникновения вопросов обращайтесь к своему дилеру.

Соблюдение правил безопасности и эксплуатации в сочетании со здравым смыслом помогут вам избежать получения травм и повреждения лодки.

В данном руководстве и на подвесном двигателе используются следующие предупреждающие знаки и надписи, обращающие ваше внимание на специальные инструкции по безопасности.

ОПАСНО

DANGER (ОПАСНО) - Непосредственно угрожающая опасность, которая ПРИВЕДЁТ к получению серьезных травм или смерти.

ПРЕДУПРЕЖДЕНИЕ

WARNING (ОСТОРОЖНО) - Опасность или неосторожное действие, которые МОГУТ ПРИВЕСТИ к получению серьезных травм или смерти.

ОСТОРОЖНО

CAUTION (ВНИМАНИЕ) - Опасность или неосторожное действие, которые могут привести к получению незначительных травм, повреждению изделия или нанесению ущерба имуществу.

Допустимая предельная мощность и нагрузка судна

Не перегружайте судно и не превышайте его допустимую предельную мощность. Большинство плавательных транспортных средств снабжены табличками, на которых указаны значения допустимой предельной мощности и нагрузки, определённые изготовителем ТС согласно действующим федеральным нормам. В случае сомнений обращайтесь к дилеру или изготовителю лодки.

ОБЩАЯ ИНФОРМАЦИЯ

U.S. COAST GUARD CAPACITY	
MAXIMUM HORSEPOWER XXX	
MAXIMUM PERSON CAPACITY (POUNDS)	XXX
MAXIMUM WEIGHT CAPACITY	XXX

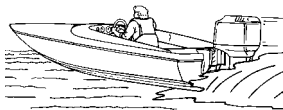
ob00306

ПРЕДУПРЕЖДЕНИЕ

Использование подвесного двигателя, мощность которого превышает значение предельной мощности для судна, может: 1) привести к потере управляемости судна; 2) поместить слишком большой вес на транец и изменить проектные параметры плавучести судна; 3) привести к разрушению судна, особенно в области транца. Превышение допустимой мощности судна может привести к получению серьезных травм, смерти или повреждению судна.

Эксплуатация скоростного и сверхмощного судна

Если Ваш подвесной двигатель должен быть установлен на скоростном или сверхмощном судне, с которым вы не знакомы, мы рекомендуем Вам никогда не эксплуатировать его на большой скорости прежде, чем Вы попросите провести первоначальную ориентацию и ознакомительную демонстрационную поездку с Вашим дилером или водителем, имеющим опыт с Вашей комбинацией «судно - подвесной двигатель». Для дополнительной информации получите копию нашего **Эксплуатация сверхмощного судна** буклета (номер 90-848481) у дилера, дистрибьютора или компании Mercury Marine.



ob00307

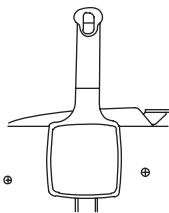
Устройство дистанционного управления подвесным двигателем

Устройство дистанционного управления, соединённое с Вашим подвесным двигателем, должно быть снабжено защитным устройством «Запуск только в нейтральном положении». С помощью этого запуск двигателя происходит только в том случае, если переключатель передач находится в нейтральном положении.

ПРЕДУПРЕЖДЕНИЕ

Позволит избежать получения серьезных травм или гибели в результате неожиданного ускорения при запуске двигателя. Конструкция этого подвесного двигателя требует, чтобы применяемое с ним устройство дистанционного управления имело встроенное защитное устройство «Запуск только в нейтральном положении».

ОБЩАЯ ИНФОРМАЦИЯ



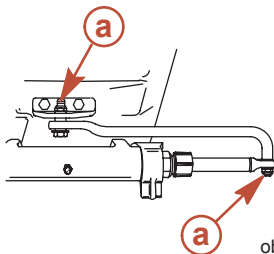
ob00308

Дистанционное управление рулем (предупреждение)

Стержень тяги рулевого механизма, соединяющий трос рулевого механизма с двигателем, должен быть прикреплен с помощью самоконтращихся гаек. Эти самоконтращиеся гайки никогда нельзя заменять обычными (неконтращимися) гайками, потому что последние под действием вибрации ослабнут и отвинтятся, что позволит стержню тяги отсоединиться.

ПРЕДУПРЕЖДЕНИЕ

Отсоединение стержня тяги может привести к тому, что судно внезапно совершит полный крутой поворот. Это потенциально резкое действие может привести к тому, что находящиеся на борту судна люди будут выброшены за борт и подвергнутся опасности получения серьезных травм или гибели.



ob00309

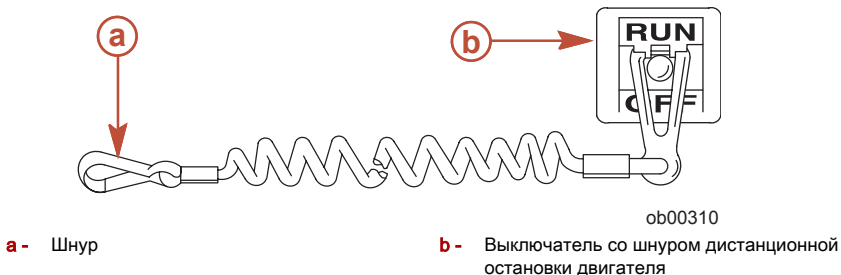
a - Самоконтращиеся гайки

Выключатель со шнуром дистанционной остановки двигателя

Выключатель со шнуром дистанционной остановки двигателя предназначен для выключения двигателя в том случае, когда водитель удаляется от водительского места слишком далеко (например, если он будет случайно выброшен с водительского места) для того, чтобы привести выключатель в действие. Подвесные двигатели с рукояткой румпеля и некоторые устройства дистанционного управления снабжены выключателем со шнуром дистанционной остановки двигателя. Выключатель со шнуром дистанционной остановки двигателя может быть установлен как вспомогательное устройство – обычно на приборной доске или у борта со стороны водительского места.

Выключатель со шнуром дистанционной остановки двигателя обычно представляет из себя кабель 122 и 152 см (4 и 5 футов) длиной, с элементом, вставляющимся в выключатель на одном конце, и защёлкой, крепящейся к водителю, на другом. Шнур свернут в пружинистую спираль для уменьшения длины в нерастянутом состоянии и снижения вероятности захлестывания близлежащих объектов. Максимальная длина шнура создана таким образом, чтобы снизить до минимума вероятность самопроизвольного включения в том случае, если водитель будет передвигаться вблизи обычного водительского места. Желательно иметь короткий шнур, обмотать его вокруг запястья или ноги водителя, или завязать его узлом.

ОБЩАЯ ИНФОРМАЦИЯ



Перед началом работы прочтите следующую информацию по технике безопасности.

Важная информация по технике безопасности. Выключатель со шнуром для дистанционной остановки двигателя предназначен для выключения двигателя в том случае, если водитель удаляется от водительского места слишком далеко для того, чтобы привести выключатель в действие. Это произойдет, если водитель случайно упадет за борт или, находясь в лодке, удалится достаточно далеко от водительского места. Случайные и неосторожные падения за борт наиболее вероятны в определенных видах лодок, например, в надувных лодках или в лодках для ловли окуня с низкими бортами, быстроходных лодках и требующих осторожного обращения легких рыболовных лодках, управляемых с помощью ручного румпеля. Случайное выпадение за борт может также произойти в результате неправильного метода управления, например, если водитель сидит на спинке сиденья или планшире при глиссировании, стоит при глиссировании, сидит на приподнятых настилах рыболовных лодок, глиссирует в мелких водах или водах с препятствиями, отпускает штурвал или рукоятку румпеля, которая тянет лодку в одном направлении, пьет алкогольные напитки или принимает наркотики, или выполняет рискованные манёвры на большой скорости.

Приведение в действие выключателя со шнуром дистанционной остановки двигателя приведет к немедленной остановке двигателя, однако, лодка еще в течение некоторого времени продолжит движение по инерции на расстояние, зависящее от скорости и угла поворота в момент выключения двигателя. Тем не менее, лодка не совершит полный оборот. Во время движения по инерции лодка может причинить такую же серьезную травму тем, кто находится на её пути, как и при движении с включенным двигателем.

Мы настоятельно рекомендуем проинструктировать других лиц, находящихся на борту, о правилах пуска и управлению работой подвесного двигателя для того, чтобы в случае необходимости они смогли управлять двигателем (например, если водитель будет случайно выброшен за борт).

ПРЕДУПРЕЖДЕНИЕ

В случае падения водителя за борт вероятность получения им серьезных травм или гибели (если его переедет лодка) будет значительно снижена в том случае, если двигатель будет немедленно остановлен. Всегда правильно подсоединяйте оба конца шнура выключателя дистанционной остановки двигателя – к выключателю и к водителю.

ПРЕДУПРЕЖДЕНИЕ

Старайтесь избежать получения серьезных травм или гибели под действием усилий, возникающих при замедлении в результате случайного или непреднамеренного приведения в действие выключателя двигателя. Водитель лодки ни в коем случае не должен покидать водительское место, не отсоединив от себя шнур выключателя остановки двигателя.

ОБЩАЯ ИНФОРМАЦИЯ

Во время управления лодкой существует вероятность случайного или непреднамеренного приведение выключателя в действие. Это может привести к одной или ко всем перечисленным ниже потенциально опасным ситуациям:

- В результате неожиданного прекращения движения вперёд находящиеся в лодке люди могут быть выброшены вперёд – это особенно касается пассажиров, сидящих впереди, которые могут быть выброшены через нос, и которых затем может ударить коробка передач или гребной винт.
- Потеря мощности и контроля направления при сильном волнении водной поверхности, сильном течении или ветре.
- Потеря управления при швартовке.

Защита людей, находящихся в воде

ВО ВРЕМЯ СОВЕРШЕНИЯ ПРОГУЛКИ ПО ВОДЕ НА ЛОДКЕ

Человеку, находящемуся в воде, крайне трудно быстро уклониться от лодки, движущейся в его направлении даже с малой скоростью.



ob00311

В обязательном порядке замедляйте ход и будьте исключительно осторожны при движении лодки в тех местах, где в воде могут находиться люди.

Во время движения лодки по инерции и при нейтральном положении коробки передач подвесного двигателя, усилия, оказываемого водой на гребной винт, достаточно для того, чтобы заставить гребной винт вращаться. Это вращение гребного винта в нейтральном положении может привести к получению серьезных травм.

ПРИ СТАЦИОНАРНОМ ПОЛОЖЕНИИ ЛОДКИ

ПРЕДУПРЕЖДЕНИЕ

Немедленно остановите двигатель в том случае, если вблизи вашей лодки в воде находится человек. Находящийся в воде человек может получить серьёзную травму при контакте с вращающимся гребным винтом, движущейся лодкой, движущейся коробкой передач или любым твердым предметом, жёстко соединённым с движущейся лодкой или коробкой передач.

Прежде, чем позволить людям плавать или находиться в воде вблизи Вашей лодки, переведите подвесной двигатель в нейтральное положение и выключите его.

Безопасность пассажиров - понтонные и палубные лодки

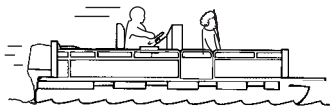
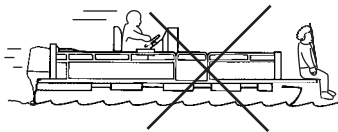
Во время движения лодки обязательно следите за месторасположением всех пассажиров. Во время любого движения лодки ни в коем случае не позволяйте пассажирам стоять или использовать сиденья в целях, отличных от установленных. Внезапное уменьшение скорости движения лодки (например, попадание в волну или сильное течение), внезапное торможение или резкое изменение направления движения может выбросить их вперед или за борт лодки. Пассажиры, упавшие за борт через нос лодки и оказавшиеся между двумя понтонами, могут попасть под подвесной двигатель.

ЛОДКИ С ОТКРЫТОЙ ПЕРЕДНЕЙ ПАЛУБОЙ

Во время движения лодки никто не должен находиться впереди ограждения. Все пассажиры должны находиться за ограждением.

ОБЩАЯ ИНФОРМАЦИЯ

Люди, находящиеся на передней палубе, могут легко быть выброшены за борт; а у тех, кто сидит, свесив ноги с переднего борта, ноги могут быть захвачены волной, и их стащит в воду.



ob00312

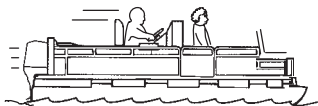
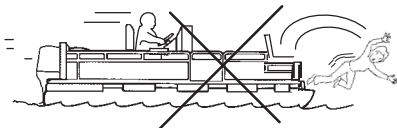
ПРЕДУПРЕЖДЕНИЕ

Старайтесь избегать получения серьёзных травм или гибели в результате падения за борт через нос понтонной или палубной лодки и попадания под подвесной мотор. Во время движения лодки держитесь подальше от переднего края палубы и сидите.

ЛОДКИ С УСТАНОВЛЕННЫМИ СПЕРЕДИ НА ВОЗВЫШЕНИИ СИДЕНЬЯМИ ДЛЯ РЫБНОЙ ЛОВЛИ

Установленные на возвышении сиденья для рыбной ловли не предназначены для использования при движении лодки со скоростью, превышающей скорость холостого хода или скорость при тролловом лове. Сидите только на сиденьях, предназначенных для движения при большой скорости.

Любое неожиданное внезапное изменение скорости движения лодки может привести к тому, что высоко сидящий пассажир будет выброшен за борт через нос лодки.

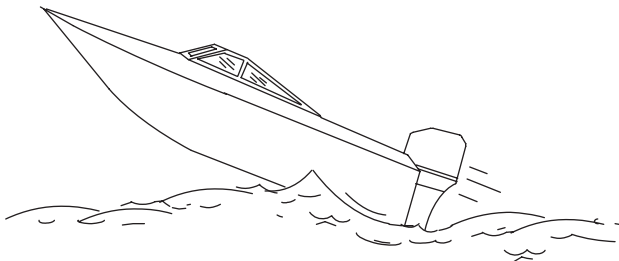


ob00313

Подпрыгивание на волнах и в спутной струе

Плавание на волнах и в спутной струе является естественной частью катания на лодках, используемых для отдыха. Тем не менее, возникает определённая опасность, если это происходит на достаточно большой скорости, при которой корпус лодки частично или полностью выходит из воды, и особенно при повторном вхождении лодки в воду.

ОБЩАЯ ИНФОРМАЦИЯ



ob00314

Самое главное в данной ситуации - обеспечить сохранение направления движения лодки в середине прыжка. В противном случае при приводнении лодка может резко повернуться в совершенно новом направлении. При таком резком изменении направления движения находящиеся в лодке люди могут быть выброшены из своих сидений или даже за борт.

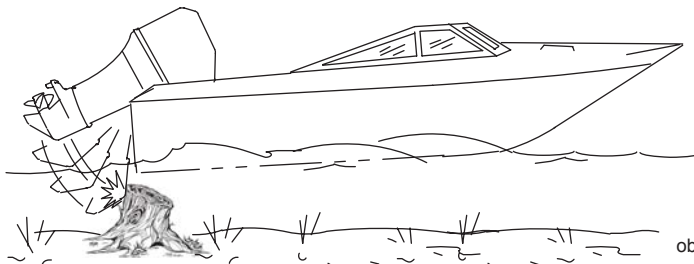
ПРЕДУПРЕЖДЕНИЕ

Старайтесь избегать получения серьезных травм или гибели в случае, если вас подбросит в лодке или выбросит за борт после подпрыгивания лодки на волне или в спутной струе. По возможности старайтесь избегать подпрыгивания на волне или в спутной струе. Проинструктируйте всех находящихся в лодке людей о том, чтобы, если произойдет подпрыгивание в спутной струе или на волне, они опустились вниз и держались за любой поручень лодки.

При подпрыгивании лодки на волне или в спутной струе возможна и другая, более редкая опасная ситуация. Если нос взлетевшей лодки наклонится достаточно низко, то при контакте с водой он может пройти под воду, и на мгновение возникнет «эффект подводной лодки». Это может вызвать почти мгновенную остановку лодки, и находящиеся в ней люди полетят вперед. Лодка может также резко повернуться в сторону.

Столкновения с подводными опасностями

При катании на лодке на мелководье или в местах, где вы предполагаете наличие подводных препятствий, о которые может удариться подвесной двигатель или дно лодки, снизьте скорость и двигайтесь осторожно. **Самое важное в таком случае для уменьшения травматизма или ущерба от столкновения с плавучим или подводным объектом, это контролировать скорость катера. В таких условиях необходимо держать скорость катера на уровне минимальной скорости глиссирования. 24 - 40 км-час (15 - 25 миль-час) .**



ob00315

ПРЕДУПРЕЖДЕНИЕ

Для избежания серьезной травмы или смертельного исхода от поражения подвесным двигателем или его частью, влетающей в катер после наталкивания на плавучий или подводный объект, необходимо, чтобы максимальная скорость не превышала минимальной скорости глиссирования.

ОБЩАЯ ИНФОРМАЦИЯ

Столкновение с плавучим или подводным объектом может привести к большому числу опасных ситуаций. Некоторые из этих ситуаций могут выразиться в следующем:

- Часть подвесного двигателя или весь двигатель может выйти из-под контроля и влететь в катер.
- Катер может неожиданно двинуться в новом направлении. Такое резкое изменение направления движения может привести к тому, что находящиеся в лодке люди будут выброшены из.
- Своих сиденьев или за борт. Находящиеся в катере будут брошены вперед или даже выброшены из катера.
- Повреждение подвесного двигателя и/или катера в результате столкновения.

Необходимо помнить, что самое важное, что можно сделать для уменьшения травматизма или повреждения от столкновения, это контролировать скорость катера. Скорость катера должна быть на уровне минимальной скорости глиссирования при движении в зоне, где известно о наличии подводных объектов.

После столкновения с погруженным объектом незамедлительно остановить двигатель и осмотреть на наличие сломанных или незакрепленных деталей. Если вы обнаружили или предполагаете какое-либо повреждение, обязательно доставьте подвесной двигатель уполномоченному дилеру для проведения тщательного обследования и необходимого ремонта.

Катер также необходимо проверить на трещины в корпусе, транце или течи.

Эксплуатация поврежденного подвесного двигателя может привести к дополнительному повреждению других деталей двигателя или повлиять на управляемость катера. При необходимости продолжения движения, это надо делать на значительно сниженной скорости.

ПРЕДУПРЕЖДЕНИЕ

Необходимо избегать серьезного травмирования или смертельного исхода в результате потери управления катером. Продолжение движения при наличии большого повреждения от удара может привести к внезапному отказу какой-либо детали подвесного двигателя при последующем ударе или даже без него. Следует тщательно проверить подвесной двигатель и произвести необходимый ремонт.

Инструкции по технике безопасности для подвесных двигателей с ручным наклоном

Сухой колодец или участок непосредственно перед подвесным двигателем не должен быть занят персоналом или грузом, когда катер находится в движении. При натакивании на подводное препятствие, подвесной двигатель отклоняется вверх и может причинить серьезную травму людям, находящимся в этой зоне.

МОДЕЛИ С ЗАЖИМНЫМИ ВИНТАМИ

Некоторые подвесные двигатели оборудованы зажимными винтами транцевого кронштейна. Использование только зажимных винтов кронштейна недостаточно для надежного и безопасного закрепления подвесного двигателя на транце. Надлежащая изоляция подвесного двигателя включает закрепление двигателя болтами к катеру через транец. См. **Установка - Установка подвесного двигателя** для более подробной информации по установке.

ПРЕДУПРЕЖДЕНИЕ

Необходимо избегать серьезного телесного повреждения или смертельного исхода от удара открепившимся подвесным двигателем. Не разгонять двигатель выше числа оборотов холостого хода в воде, где могут быть подводные препятствия, если подвесной двигатель не закреплен правильно к транцу.

Натакивание на препятствие на скорости глиссирования, когда подвесной двигатель не закреплен надежно на транце, может привести к тому, что двигатель отделится над транцем и упадет в катер.

ОБЩАЯ ИНФОРМАЦИЯ

Выброс выхлопных газов

ОСТОРОЖНО: ВОЗМОЖНО ОТРАВЛЕНИЕ ОКИСЬЮ УГЛЕРОДА

Оксид углерода присутствует во всех выхлопных газах двигателей внутреннего сгорания. Это относится и к подвесным моторам, кормовым приводам и бортовым двигателям, приводящим катера в движение, а также генераторам, обеспечивающим работу различных аксессуаров катера. Оксид углерода является смертельно опасным газом без запаха, цвета и вкуса.

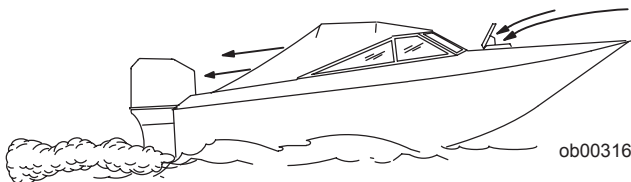
Первичные признаки отравления окисью углерода, которые не следует путать с морской болезнью или опьянением, включают головокружение, сонливость и тошноту.

ПРЕДУПРЕЖДЕНИЕ

Не следует допускать работы двигателя при плохой вентиляции. Длительное воздействие окиси углерода достаточной концентрации может привести к потере сознания, церебральным нарушениям или смертельному исходу.

ХОРОШАЯ ВЕНТИЛЯЦИЯ

Для удаления дыма провентилируйте пассажирские помещения, откройте бортовые занавески или носовые люки.



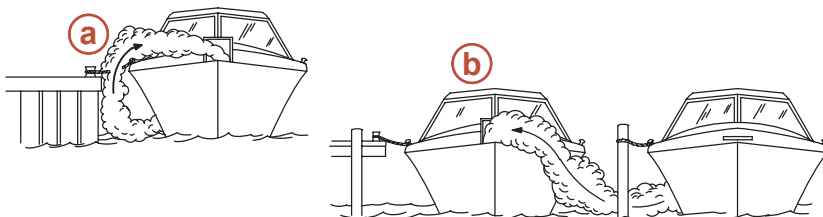
Пример рекомендуемого потока воздуха по катеру.

ПЛОХАЯ ВЕНТИЛЯЦИЯ

При определенных условиях движения и/или направлении ветра, постоянно закрытые или закрытые брезентом кабины или рубки с недостаточной вентиляцией могут втягивать оксид углерода. Установите на катере, по крайней мере, один детектор окиси углерода.

Достаточно редко, но в очень тихий день купающиеся и пассажиры, находящиеся в открытом месте на неподвижном катере с работающим двигателем или вблизи работающего двигателя, могут подвергнуться воздействию опасного уровня окиси углерода.

ПРИ НЕПОДВИЖНОЙ ЛОДКЕ



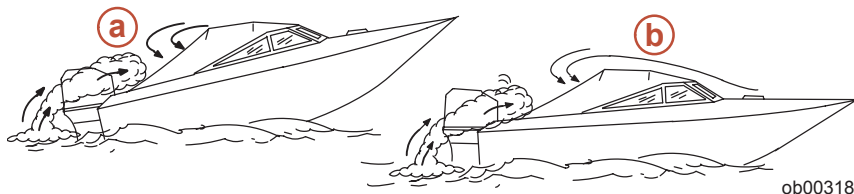
ob00317

a- Работа двигателя, когда катер пришвартован в закрытом пространстве.

b- Швартовка возле другого катера, на котором работает двигатель.

ОБЩАЯ ИНФОРМАЦИЯ

ПРИ ДВИЖЕНИИ КАТЕРА



a - Эксплуатация катера со слишком высоким углом дифферента носа.

b - Эксплуатация катера без открытых носовых люков.

Выбор вспомогательных устройств для Вашего подвешного двигателя

Фирменные вспомогательные устройства Mercury Precision или Quicksilver были разработаны и испытаны специально для Вашего подвешного двигателя. Их можно приобрести у дилеров компании Mercury Marine.

Некоторые вспомогательные устройства, которые изготовлены другими компаниями, не предназначены для безопасного использования с вашим подвешным двигателем или его системой управления. Получите и прочитайте инструкции по установке, эксплуатации и техническому обслуживанию для всех выбранных вами вспомогательных устройств.

⚠ ПРЕДУПРЕЖДЕНИЕ

Перед установкой вспомогательных устройств обязательно проконсультируйтесь с вашим дилером. Неправильное применение допустимых, или применение недопустимых вспомогательных устройств может привести к получению серьезных травм или гибели человека; выходу двигателя из строя.

Советы по безопасному хождению на лодках

Для того, чтобы насладиться безопасной прогулкой по воде, необходимо ознакомиться с правилами и ограничениями хождения на лодках, существующими в определённой местности и/или в определённой стране, а также помнить следующее.

Пользуйтесь плавучими приспособлениями. Необходимо обеспечить наличие разрешенных к использованию плавсредств для каждого находящегося на борту человека (это закон), они должны находиться в легкодоступном месте.

Не перегружайте лодку. Большинство лодок классифицированы и сертифицированы на максимальную допустимую нагрузку (вес) (см. табличку допустимой предельной мощности и нагрузки Вашей лодки). В случае возникновения сомнений обратитесь к своему дилеру или изготовителю лодки.

Проводите проверку безопасности и требуемое техническое обслуживание. Соблюдайте график регулярного техобслуживания и обеспечьте надлежащее выполнение всех ремонтных работ.

Выучите и соблюдайте все навигационные правила и законы хождения по морским путям. Водители лодок должны закончить курс по технике безопасности при хождении на лодках. В США курсы предлагают следующие организации: 1) U.S. Coast Guard Auxiliary, 2) Power Squadron, 3) Red Cross (Красный Крест) и 4) Ваше местное агентство по наблюдению за соблюдением законов, касающихся хождения на лодках. Запросы можно направлять в Boating Hotline, телефон 1-800-368-5647, или в Boat U.S. Foundation, телефон для информации 1-800-336-BOAT (1-800-336-2628).

Убедитесь в том, что все люди, находящиеся в лодке, правильно сидят. Не позволяйте никому сидеть или находиться в любой части лодки, не предназначенной для такого использования. К этому относятся спинки сидений, планширы, транец, нос, палубы, приподнятое или любое поворачивающееся сиденье для рыбалки - любое место, которое при неожиданном ускорении, внезапной остановке, неожиданной потере управления лодкой или внезапном движении лодки может привести к выбросу человека за борт или в лодку.

ОБЩАЯ ИНФОРМАЦИЯ

Ни в коем случае не катайтесь на лодке, находясь в состоянии алкогольного опьянения или будучи под воздействием наркотиков (это закон). Употребление алкоголя или наркотиков ослабляют вашу способность объективно оценивать ситуацию и резко снижают способность быстро реагировать.

Подготовьте других водителей лодки. Необходимо обеспечить присутствие на борту ещё минимум одного человека, который будет проинструктирован по основам запуска и эксплуатации подвесного двигателя и управления лодкой на случай, если человек, управляющий лодкой, окажется не в состоянии управлять ею.

Посадка пассажиров на лодку. Когда пассажиры садятся в лодку, высаживаются из нее или находятся в задней части (на корме) лодки, всегда останавливайте двигатель. Недостаточно просто переключить подвесной двигатель на нейтральную передачу.

Будьте внимательны. Согласно закону, человек, управляющий судном, должен вести постоянное зрительное и слуховое наблюдение. Водитель должен иметь открытый обзор, особенно перед собой. Ни пассажиры, ни груз, ни сиденья для рыбалки не должны блокировать обзор водителя при управлении лодкой, если скорость лодки превышает скорость холостого хода.

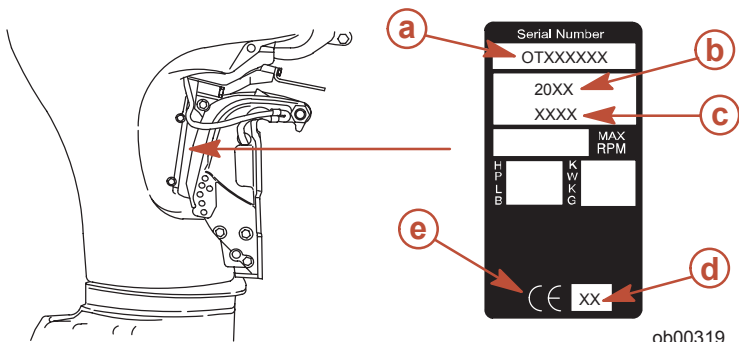
Ни в коем случае не ведите лодку непосредственно позади человека на водных лыжах (существует вероятность его падения). В качестве примера: ваша лодка передвигается со скоростью 40 км/ч (25 миль/час), значит, упавшего в 61 м (200 футов) впереди вас человека на водных лыжах вы переедете через 5 секунд.

Смотрите, нет ли упавших лыжников. При использовании лодки для катания на водных лыжах или подобной деятельности и при возвращении для помощи упавшему лыжнику, всегда держите его по водителскому борту лодки. Водитель должен всегда видеть упавшего лыжника и ни в коем случае не подъезжать задним ходом к лыжнику или любому человеку, находящемуся в воде.

Заявляйте о несчастных случаях. Согласно закону, водители лодок обязаны подавать своему штатному агентству по наблюдению за соблюдением законов Boating Accident Report (Заявление о несчастном случае при хождении на лодке), если их лодка была вовлечена в определенные несчастные случаи. О несчастном случае при хождении на лодке надо заявлять, если, во-первых, имеет место или вероятен смертельный исход, во-вторых, получена травма, требующая большего медицинского вмешательства, чем оказание первой помощи, в-третьих, произошло повреждение лодок или другой собственности, если величина ущерба превышает 500 долларов США, или, в-четвёртых, лодка полностью утрачена. За дальнейшей помощью обращайтесь в местное агентство по наблюдению за соблюдением законов.

Запись серийного номера

Необходимо записать этот номер для ссылок на него в будущем. Серийный номер находится на подвесном двигателе в месте, показанном на рисунке.



- a** - Серийный номер
- b** - Год модели
- c** - Обозначение модели

- d** - Год выпуска
- e** - Знак европейской сертификации (если применимо)

ob00319

ОБЩАЯ ИНФОРМАЦИЯ

40/50/60 4-тактный, технические параметры - международные

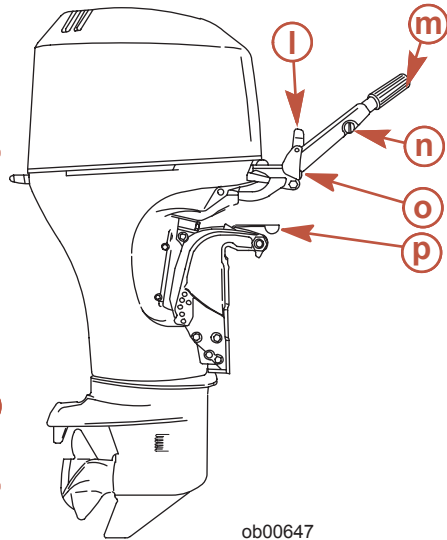
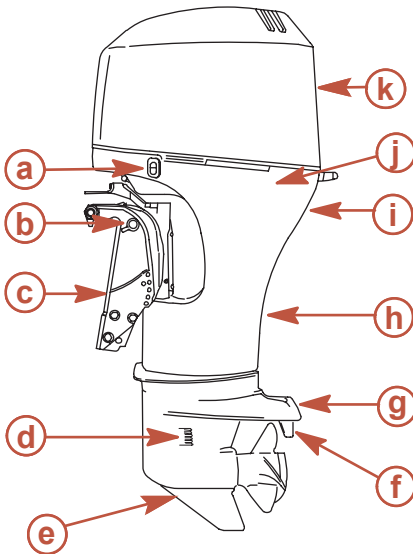
Модели	40	50	60
Мощность, л.с.	40	50	60
Мощность, кВт	29,8	37,7	44,7
Диапазон скоростей вращения при полностью открытой дроссельной заслонке	5500-6000 об/мин		
Скорость вращения холостого хода на прямой передаче	725 ± 25 об/мин		
Количество цилиндров	4		
Рабочий объем цилиндра	995 куб. см (60.8 cu. in.)		
Диаметр цилиндра	65 мм (2.559 in.)		
Ход поршня	75 мм (2.953 in.)		
Клапанный зазор (при холодном двигателе)			
Впускной клапан	0,15-0,25 мм (0.006-0.010 in.)		
Выпускной клапан	0,25-0,35 мм (0.010-0.014 in.)		
Рекомендуемая свеча зажигания	Champion RA8HC		
Искровой промежуток	1,0 мм (0.040 in.)		
Передаточное число			
83 мм (3-1/4 in.) Блок коробки передач	1,83:1		
108 мм (4-1/4 in.) Блок коробки передач	2,31:1 или 2,33:1		
Рекомендуемый бензин	См. Топливо & Масла		
Рекомендуемое масло	См. Топливо & Масла		
Объем смазки коробки передач			
83 мм (3-1/4 in.) Блок коробки передач	340 мл (11.5 fl. oz.)		
108 мм (4-1/4 in.) Блок коробки передач	710 мл (24.0 fl. oz.)		

ОБЩАЯ ИНФОРМАЦИЯ

Модели	40	50	60
Объём масла в двигателе	3,0 литра (3 qt)		
Номинальные параметры аккумуляторной батареи			
При эксплуатации выше 0 °C (32 °F)			
При эксплуатации ниже 0 °C (32 °F)			
Ампер-часов (А-ч)			
Уровень шума для уха водителя (стандарт ICOMIA 39-94)			
4-тактный	77,4		
4-тактный с румпелем	83,2		

ОБЩАЯ ИНФОРМАЦИЯ

Идентификация компонентов



ob00647

- a** - Вспомогательный переключатель наклона
- b** - Ручка изменения наклона
- c** - Транцевые кронштейны
- d** - Основной заборник
- e** - Коробка передач
- f** - Триммер
- g** - Противовентиляционная пластина
- h** - Корпус приводного вала

- i** - Индикаторное отверстие водяного насоса
- j** - Нижний кожух
- k** - Верхняя крышка
- l** - Ручка реверса
- m** - Выключатель остановки двигателя
- n** - Маховичок регулирования трения дроссельной заслонки
- o** - Тросовый выключатель работы двигателя
- p** - Ручка регулировки трения при управлении рулем (модели с ручьяткой румпеля)

УСТАНОВКА

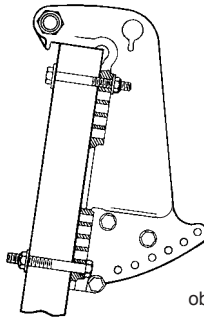
Установка подвесного двигателя

⚠ ПРЕДУПРЕЖДЕНИЕ

Прежде чем эксплуатировать подвесной двигатель, он должен быть правильно установлен с помощью требуемого монтажного крепежа, как показано выше. Если подвесной двигатель не будет правильно закреплён, это может привести к сбросу его с транца лодки и получению серьезных травм, смертельному исходу или повреждению собственности.

Для обеспечения правильной установки и хорошей работы подвесного двигателя мы настоятельно рекомендуем, чтобы двигатель и связанные с ним принадлежности были установлены Вашим дилером. Если вы будете сами устанавливать подвесной двигатель, выполняйте указания, содержащиеся в поставляемой с ним «Инструкции по установке подвесного двигателя».

Подвесной двигатель должен быть прикреплен к транцу четырьмя монтажными болтами диаметром 12,7 мм (1/2 in.) и поставляемыми контргайками. Установите два болта в верхние и два в нижние отверстия.



ob00658

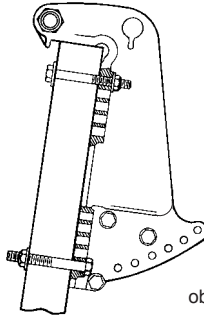
⚠ ПРЕДУПРЕЖДЕНИЕ

Прежде чем эксплуатировать подвесной двигатель, он должен быть правильно установлен с помощью требуемого монтажного крепежа, как показано выше. Если подвесной двигатель не будет правильно закреплён, это может привести к сбросу его с транца лодки и получению серьезных травм, смертельному исходу или повреждению собственности.

Для обеспечения правильной установки и хорошей работы подвесного двигателя мы настоятельно рекомендуем, чтобы двигатель и связанные с ним принадлежности были установлены Вашим дилером. Если вы будете сами устанавливать подвесной двигатель, выполняйте указания, содержащиеся в поставляемой с ним «Инструкции по установке подвесного двигателя».

Подвесной двигатель должен быть прикреплен к транцу четырьмя монтажными болтами диаметром 12,7 мм (1/2 in.) и поставляемыми контргайками. Установите два болта в верхние и два в нижние отверстия.

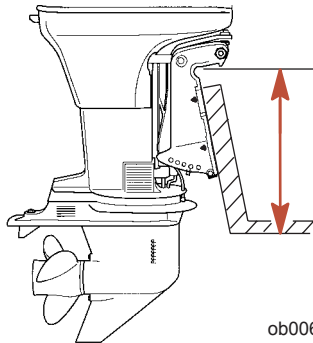
УСТАНОВКА



ob00658

МАКСИМАЛЬНАЯ ВЫСОТА УСТАНОВКИ ПОДВЕСНОГО ДВИГАТЕЛЯ

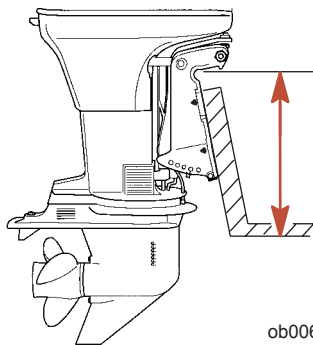
Высота установки подвесного двигателя не должна превышать 635 мм (25 in.) для моделей EL и 762 мм (30 in.) для моделей EXL. Установка подвесного двигателя на большей высоте может привести к повреждению деталей коробки передач.



ob00659

МАКСИМАЛЬНАЯ ВЫСОТА УСТАНОВКИ ПОДВЕСНОГО ДВИГАТЕЛЯ

Высота установки подвесного двигателя не должна превышать 635 мм (25 in.) для моделей EL и 762 мм (30 in.) для моделей EXL. Установка подвесного двигателя на большей высоте может привести к повреждению деталей коробки передач.

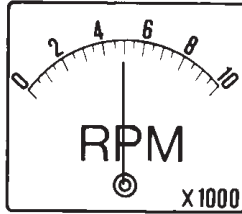


ob00659

УСТАНОВКА

Выбор гребного винта

Для обеспечения постоянного высокого качества эксплуатации комбинации подвесного двигателя/катера необходимо выбрать гребной винт, позволяющий двигателю работать в верхней половине рекомендуемого диапазона оборотов при полностью открытой дроссельной заслонке и при нормальной нагрузке катера (см. **Общая информация - Спецификации**). Такой диапазон числа оборотов в минуту обеспечивает лучший разгон, сохраняя максимальную скорость катера.



ob00323

Если меняющиеся условия приводят к падению числа оборотов ниже рекомендуемого диапазона (при теплой погоде с повышенной влажностью, эксплуатации на большей высоте над уровнем моря, повышенной нагрузке катера или загрязненном днище/коробке передач катера), может потребоваться смена гребного винта или очистка для поддержания эксплуатационных качеств и обеспечения продолжительности службы подвесного двигателя.

Проверять число оборотов при полностью открытой дроссельной заслонке с помощью точного тахометра, когда у двигателя увеличен угол наклона до положения сбалансированного рулевого управления (усилие рулевого управления одинаково в обоих направлениях) без выхода гребного винта из-под контроля.

ТРЕБОВАНИЯ К ГРЕБНОМУ ВИНТУ - МОДЕЛИ BIGFOOT

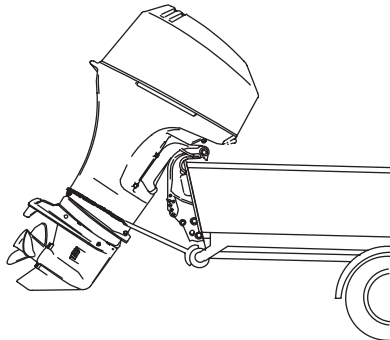
Модели Bigfoot требуют использования специально разработанных гребных винтов с резиновой ступицей для снижения возникновения и степени дребезга муфты коробки передач. Использование других гребных винтов, хотя и не влияет отрицательно на эксплуатационные характеристики или срок службы, может привести к дребезгу муфты.

ТРАНСПОРТИРОВКА

Буксирование лодки с подвесным двигателем

Буксируйте лодку с отклоненным вниз подвесным двигателем в вертикальном рабочем положении.

Если необходимо обеспечить дополнительный дорожный просвет, подвесной двигатель нужно наклонить вверх с помощью устройства поддержки подвесного двигателя. За рекомендациями обратитесь к своему местному дилеру. Для железнодорожных переездов, проездов и в случае подпрыгивания прицепа может понадобиться дополнительный дорожный просвет.



ob00324

ВАЖНАЯ ИНФОРМАЦИЯ Не полагайтесь на то, что система усилителя дифференциала и наклона или ручка изменения наклона будет поддерживать необходимый дорожный просвет при буксировании. Ручка изменения наклона подвесного двигателя не предназначена для поддержки подвесного двигателя при буксировании.

Включите переднюю передачу на подвесном двигателе. Это предотвратит свободное вращение гребного винта.

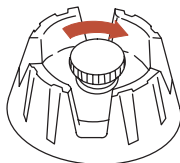
Транспортировка переносных топливных баков

ПРЕДУПРЕЖДЕНИЕ

Избегайте получения серьезных травм или гибели в результате пожара или взрыва бензина. Выполняйте указания по транспортировке переносного топливного бака. Транспортируйте топливный бак в хорошо вентилируемом месте вдали от открытого огня или искр.

ТОПЛИВНЫЙ БАК С РУЧНЫМ УДАЛЕНИЕМ ВОЗДУХА

1. При транспортировке бака закройте отдушину. Это предотвратит выход топлива или паров из бака.



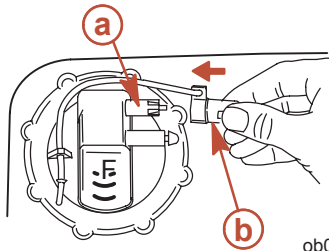
ob00325

ТОПЛИВНЫЙ БАК С АВТОМАТИЧЕСКИМ УДАЛЕНИЕМ ВОЗДУХА

1. Отсоедините от бака выносной трубопровод. Это закроет отдушину и предотвратит выход топлива или паров из бака.

ТРАНСПОРТИРОВКА

2. Установите привязанную крышку над плунжером соединительной муфты топливопровода. Это предотвратит случайное вталкивание плунжера внутрь и, как следствие, выход топлива или паров.



ob00326

a - Ограничительная крышка

b - Плунжер

ТОПЛИВО & МАСЛА

Рекомендуемый бензин

США И КАНАДА

Пользуйтесь автомобильным неэтилированным бензином известной марки с объявленным минимальным октановым числом 87. Для улучшения внутренней чистоты двигателя предпочтительно применять бензин со средним октановым числом, содержащий детергент для топливной форсунки. Этилированный бензин не рекомендуется.

МЕЖДУНАРОДНЫЙ РЫНОК

Пользуйтесь автомобильным неэтилированным бензином известной марки с объявленным минимальным октановым числом 90RON. Для улучшения внутренней чистоты двигателя предпочтительно применять бензин со средним октановым числом, содержащий детергент для топливной форсунки. Этилированный бензин допускается использовать там, где нет неэтилированного бензина.

СОДЕРЖАНИЕ СПИРТА В БЕНЗИНЕ

Мы не рекомендуем применение бензина, содержащего спирт, из-за возможного отрицательного влияния спирта на топливную систему. В целом, если доступен только бензин, содержащий спирт, он должен содержать не более 10% этанола или 5% метанола, и рекомендуется дополнительно установить водоотделяющий топливный фильтр.

Если используется бензин, содержащий спирт, или если Вы подозреваете наличие спирта в Вашем бензине, увеличьте частоту проверки топливной системы, проверяя визуально наличие утечек топлива или других аномалий.

Бензин, содержащий спирт, может создать следующие проблемы в Вашем подвесном двигателе и в топливной системе:

- Коррозию металлических деталей.
- Старение эластомеров и пластмассовых деталей.
- Износ и повреждение внутренних деталей двигателя.
- Трудности с запуском и эксплуатацией.
- Паровую пробку или топливное голодание.

Некоторые из перечисленных выше отрицательных эффектов являются следствием тенденции бензина, содержащего спирт, поглощать влагу из воздуха, создавая фазу вода-спирт, которая отделяется от бензина в топливном баке.

Отрицательное воздействие спирта сильнее в случае метанола и усиливается с увеличением содержания спирта.

Заливка топлива в бак



ПРЕДУПРЕЖДЕНИЕ

Избегайте получения серьезных травм или гибели в результате пожара или взрыва бензина. При заполнении топливных баков всегда останавливайте двигатель, НЕ курите, и не допускайте наличия поблизости открытого огня или искр.

Заливайте топливо в бак на открытом воздухе и вдали от источников тепла, искр и открытого огня.

Для заполнения переносных топливных баков уберите их с лодки.

Перед добавлением топлива в бак всегда останавливайте двигатель.

Не заполняйте бак доверху. Оставьте примерно 10% объема бака незаполненным. При повышении его температуры топливо увеличится в объеме и может дать утечку под действием давления, если бак будет заполнен доверху.

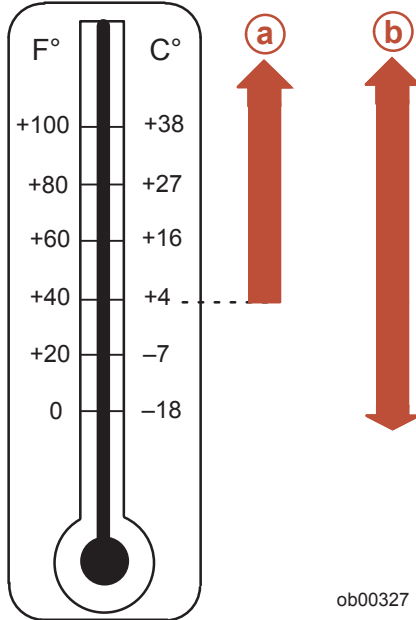
УСТАНОВКА ТОПЛИВНОГО БАКА В ЛОДКЕ

Расположите топливный бак в лодке таким образом, чтобы вентиляционное устройство находилось выше уровня топлива при нормальных условиях эксплуатации лодки.

ТОПЛИВО & МАСЛА

Рекомендуемое моторное масло

Мы рекомендуем использовать мульти-вязкое масло для подвесных моторов с 4-ходовым поршнем Mercury или Quicksilver SAE 10W-30 для общей эксплуатации в любом температурном режиме. В случае предпочтения мульти-вязкого масла SAE 25W-40, используйте масло для 4-тактных двигателей или масло для двигателя 4-тактного мотора Quicksilver поворотного-откидных колонок. Ни в коем случае не используйте моторное масло для 4-тактных двигателей, не снабженное сертификатом, свидетельствующим о том, что оно удовлетворяет или превосходит требования любой из нижеследующих сервисных классификаций Американского нефтяного института (American Petroleum Institute [API]) или комбинации этих классификаций: SH, SG, SF, CF-4, CE, CD, CDII. Использование несоответствующего масла может привести к серьезным повреждениям двигателя.



ob00327

Рекомендуемая вязкость SAE для моторных масел

- a -** Масло с вязкостью SAE 25W-40 может быть использовано при температуре выше 4 °C (40 °F)
- b -** Масло с вязкостью SAE 10W-30 рекомендуется для применения при любой температуре.

Проверка уровня и добавление масла в двигатель

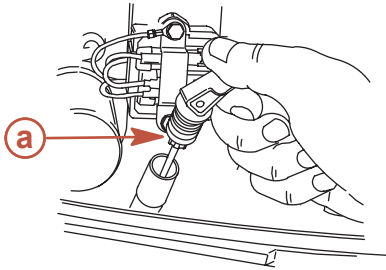
ВАЖНАЯ ИНФОРМАЦИЯ Не переливайте масло. При проверке уровня масла подвесной двигатель должен находиться в вертикальном (не наклонном) положении.

1. Заглушите двигатель. Установите подвесной двигатель в рабочее положение. Снимите верхний кожух.
2. Поверните ручку вверх и вытащите масляный щуп. Вытрите его сухой тряпкой или полотенцем и вставьте полностью обратно.
3. Снова выньте масляный щуп и посмотрите на уровень масла. Если уровень масла низок, снимите крышку отверстия для заливки масла и долейте (но не переливайте) масло рекомендуемой марки до верхнего уровня.

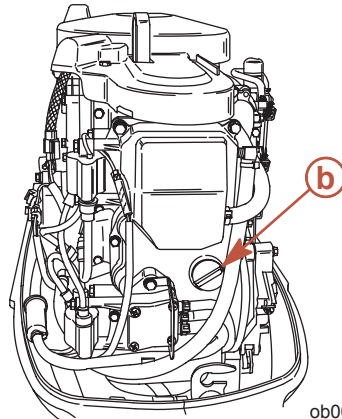
ТОПЛИВО & МАСЛА

ВАЖНАЯ ИНФОРМАЦИЯ Проверьте масло на наличие признаков загрязнений. Масло, загрязнённое водой, будет молочного цвета; масло, загрязнённое топливом, будет иметь сильный запах топлива. Если вы заметите, что масло загрязнено, попросите вашего дилера проверить двигатель.

4. Вставьте масляный щуп полностью обратно и опустите ручку вниз, чтобы зафиксировать его на месте. Установите крышку отверстия для заливки масла на место и надёжно затяните её рукой.



a - Измерительный щуп



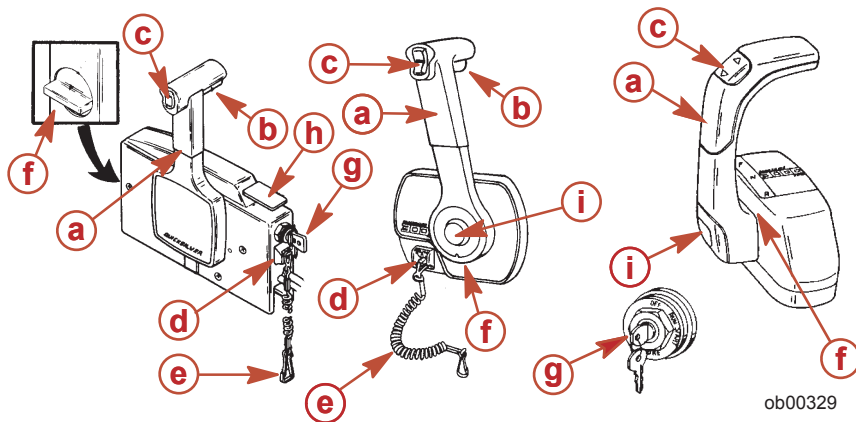
ob00648

b - Крышка маслналивной горловины

УСТРОЙСТВА & УПРАВЛЕНИЯ

Устройства дистанционного управления

Ваша лодка может быть оборудована одним из показанных здесь устройств дистанционного управления Mercury Precision или Quicksilver. Если это не так, посоветуйтесь со своим дилером относительно описания функций и работы устройств дистанционного управления.

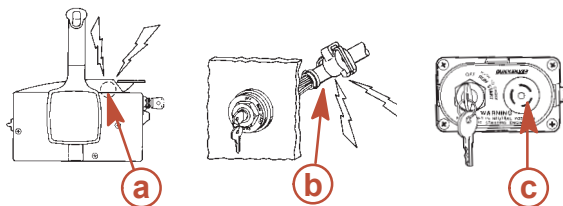


- a** - Рукоятка управления – Forward («Вперед»), Neutral («Нейтральное положение»), Reverse («Задний ход»).
- b** - Рычаг освобождения нейтрали
- c** - Выключатель дифферента/ наклона (если таковой установлен). - См. **Устройства & Управления - Усилитель дифферента и наклона.**
- d** - Выключатель со шнуром дистанционной остановки двигателя - См. **Общая информация - Выключатель со шнуром дистанционной остановки двигателя.**
- e** - Выключатель со шнуром - См. **Общая информация - Выключатель со шнуром дистанционной остановки двигателя.**
- f** - Регулировка трения дроссельной заслонки.
- g** - Замок зажигания - off (выключено), on (включено), start (пуск).
- h** - Рукоятка большой скорости холостого хода - См. **Эксплуатация - Запуск двигателя.**
- i** - Дроссель только - См. **Эксплуатация - Запуск двигателя.**

Система предупреждения

Система предупреждения подвесного двигателя включает предупреждающий звуковой сигнал, установленный в лодке. В моделях с дистанционным управлением он установлен в устройстве дистанционного управления или соединён с переключателем зажигания. В моделях с рукояткой румпеля предупредительный звуковой сигнал расположен в панели ключа зажигания.

УСТРОЙСТВА & УПРАВЛЕНИЯ



ob00332

- a-** Звуковой сигнал, установленный в устройстве дистанционного управления

b- Звуковой сигнал, соединённый с замком зажигания
- c-** Звуковой сигнал в панели замка зажигания

ПРЕДУПРЕЖДАЮЩИЕ ЗВУКОВЫЕ СИГНАЛЫ

При повороте ключа зажигания в положение «включено» зазвучит на мгновение предупредительный звуковой сигнал – это тест, который покажет Вам, что звуковой сигнал работает.

Предупреждающий звуковой сигнал будет издавать продолжительный гудок или периодические короткие гудки. Это предупредит водителя и поможет ему определить одну из следующих ситуаций. Для наглядного отображения определённых функций двигателя или получения дополнительной информации о двигателе см. **Информацию о продукции SmartCraft** далее.

Предупреждающий звуковой сигнал		
Функция	Звук	Описание
Запуск	Один гудок	Нормальное тестирование системы
Неисправность двигателя	Шесть гудков при запуске или во время движения	Звуковой сигнал раздаётся при появлении проблемы с какой-либо из функций двигателя. Поскорее обратитесь к дилеру для проведения проверки подвесного двигателя.

УСТРОЙСТВА & УПРАВЛЕНИЯ

Предупреждающий звуковой сигнал		
Функция	Звук	Описание
Неисправность двигателя	Три гудка каждые четыре минуты	Возникла проблема с двигателем. Двигатель будет работать беспорядочно и/или остановится. Двигатель может не запуститься. Воспользуйтесь устройством для дистанционного управления для переключения в нейтральное положение на холостом ходу или передвиньте наполовину рукоятку румпеля рукоятку дроссельной заслонки для содействия запуску. Обратитесь к дилеру для проведения проверки подвесного двигателя.
Неисправность двигателя	Периодический гудок	Возникла проблема с двигателем. Двигатель не будет работать. Обратитесь к дилеру для проведения проверки подвесного двигателя.
Неисправность системы охлаждения	Продолжительный	Активирована система защиты двигателя. Ограничение мощности будет различаться в зависимости от уровня перегрева. Переключите подвесной двигатель в нейтральное положение и проверьте, выходит ли стабильная струя воды из индикаторного отверстия водяного насоса. Если вода не выходит или выходит прерывистой струей из индикаторного отверстия водяного насоса, заглушите двигатель и проверьте, не засорены ли входные отверстия заборника воды.

УСТРОЙСТВА & УПРАВЛЕНИЯ

Предупреждающий звуковой сигнал		
Функция	Звук	Описание
Низкое давление масла	Продолжительный	Активирована система защиты двигателя. Мощность будет ограничена до 2000 об/мин. Прежде всего заглушите двигатель и проверьте уровень масла. При необходимости добавьте масло.
Чрезмерная скорость двигателя	Продолжительный	Звуковой сигнал всегда раздается при превышении двигателем максимально допустимого уровня оборотов в минуту. Система ограничивает скорость двигателя в пределах разрешенного уровня. Чрезмерная скорость двигателя указывает на обстоятельство, нуждающееся в исправлении. Чрезмерная скорость двигателя может возникнуть в результате некорректного наклона гребного винта, высоты двигателя, угла триммера и др.
Высокое или низкое напряжение батареи	Продолжительный	Активирована система защиты двигателя. Ограничение мощности снизит скорость двигателя до 75%.
Неисправность сенсора хладагента	Продолжительный	Активирована система защиты двигателя. Ограничение мощности снизит скорость двигателя до 50%.

СИСТЕМА ЗАЩИТЫ ДВИГАТЕЛЯ

Система защиты двигателя обеспечивает контроль за главными датчиками двигателя для раннего определения неисправностей. Система указывает на возникновение проблемы с помощью продолжительного сигнала и/или ограничения мощности двигателя для обеспечения защиты двигателя.

УСТРОЙСТВА & УПРАВЛЕНИЯ

В случае приведения в действие системы защиты двигателя необходимо снизить скорость вращения двигателя. Звуковой сигнал прекратится в том случае, если скорость вращения двигателя будет в разрешенных пределах. Обратитесь за помощью к дилеру.

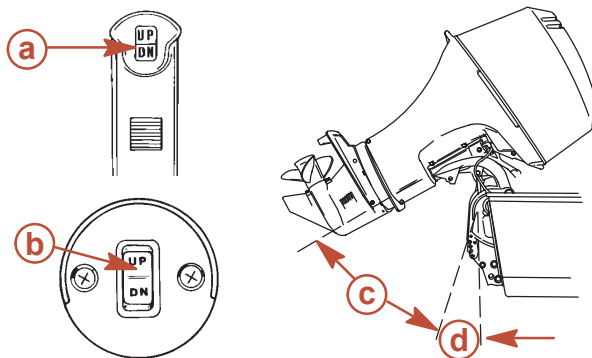
ПРОДУКЦИЯ SMARTCRAFT

Для данного подвесного мотора можно приобрести комплект приборов системы Mercury SmartCraft. Система наблюдает за такими параметрами, как количество оборотов в минуту двигателя, температура хладагента, напряжение батареи, потребление топлива и время эксплуатации двигателя.

Система приборов SmartCraft помогает также проводить диагностику системы защиты двигателя. Система приборов SmartCraft будет показывать критические данные о тревожной сигнализации двигателя и потенциальные неисправности.

Усилитель дифферента и наклона (если двигатель им оборудован)

Ваш подвесной двигатель снабжен устройством управления дифферентом и наклоном, которое называется усилитель дифферента. Оно позволяет водителю легко регулировать положение подвесного двигателя нажатием выключателя дифферента. Перемещение подвесного двигателя ближе к транцу называется дифферентовка внутрь или вниз. Перемещение подвесного двигателя дальше от транца лодки называется дифферентовка наружу или вверх. Термин «дифферент» обычно относится к регулированию подвесного двигателя в пределах первых 20° диапазона перемещения. Это диапазон, используемый при управлении лодкой при глиссировании. Термин «наклон» обычно применяется, когда говорят об отклонении подвесного двигателя вверх, дальше из воды. Когда двигатель выключен, подвесной двигатель можно отклонить из воды. На малой скорости холостого хода подвесной двигатель также можно отклонить за пределы диапазона дифферента, чтобы позволить, например, работу на мелководье.



ob00338

- a -** Дистанционный переключатель дифферентной системы
- b -** Встроенный переключатель дифферентной системы на панели

- c -** Зона наклона
- d -** Зона дифферента

РАБОТА УСИЛИТЕЛЯ ДИФФЕРЕНТА

Для большинства лодок работа в середине диапазона дифферентовки даст удовлетворительные результаты. Тем не менее, для полного использования возможностей дифферентовки, могут возникнуть случаи, когда вы решите дифферентовать подвесной двигатель полностью вниз или вверх. Наряду с улучшением некоторых эксплуатационных показателей это требует от водителя более ответственного отношения: он должен знать о возможных потенциальных опасностях при управлении.

Самая большая опасность при управлении - усилие натяжения или «крутящий момент», которые могут чувствоваться на рулевом колесе или рукоятке румпеля. Этот крутящий момент при управлении рулем является результатом дифферентовки подвесного двигателя, при которой гребной винт не параллелен поверхности воды.

УСТРОЙСТВА & УПРАВЛЕНИЯ

ПРЕДУПРЕЖДЕНИЕ

Избегайте возможного получения серьезных травм или гибели. При дифферентовке подвесного двигателя внутрь или наружу за пределы нейтрального состояния руля на рулевом колесе или рукоятке румпеля возможно усилие натяжения, действующее в любом направлении. Нужно все время крепко держать рулевое колесо или рукоятку румпеля, чтобы в такой ситуации не потерять управляемость лодки из-за того, что подвесной двигатель может свободно повернуться. Если это произойдет, лодка может завертеться или перейти в очень крутой максимальный поворот, который, если он неожидан, может привести к тому, что находящиеся в лодке люди упадут в лодке или будут выброшены за борт.

Обязательно запомните следующие положения.

Дифферентовка внутрь или вниз может:

- Понизить нос.
- Привести к более быстрому глиссированию, особенно при большой загрузенности или тяжелой корме лодки.
- В целом улучшить плавание в неспокойной воде.
- Увеличить крутящий момент на руле или тянуть вправо (с нормальным гребным винтом правостороннего вращения).
- На некоторых лодках при слишком большой дифферентовке вниз понизить нос до такой степени, что они начнут рассекать носом воду при глиссировании. Это может привести к неожиданному повороту в любом направлении (называемому «руление носом» или «переруление») при попытке поворота или при наезде на сильную волну.

ПРЕДУПРЕЖДЕНИЕ

Избегайте возможного получения серьезных травм или гибели. Как только лодка начнет глиссирование, установите подвесной двигатель в промежуточное положение по дифференту (во избежание возможного выброса из лодки по причине ее заверчивания). Не пытайтесь повернуть лодку при глиссировании, если подвесной двигатель имеет слишком большой дифферент вверх или вниз, и на рулевом колесе или рукоятке румпеля имеется усилие натяжения.

- В редких случаях владелец может принять решение ограничить дифферентовку внутрь. Это может сопровождаться переустановкой штифта наклона в регулировочные отверстия транцевых кронштейнов.

Дифферентовка наружу или вверх может:

- Поднять нос выше из воды.
- В целом увеличить максимальную скорость.
- Увеличить просвет над подводными предметами или мелким дном.
- Увеличить крутящий момент на руле или тянуть влево при нормальной высоте установки двигателя (с нормальным гребным винтом правостороннего вращения).
- При слишком большом дифференте заставить лодку «дельфинировать» (подпрыгивать) или вызвать вентилирование гребного винта.
- Привести к перегреву двигателя, если какие-нибудь заборные отверстия охлаждающей воды находятся над ватерлинией.

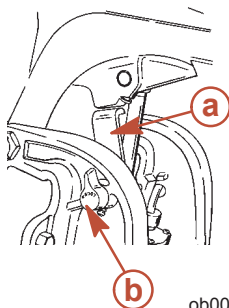
УСТАНОВКА НАКЛОНА

Для установки наклона подвесного двигателя заглушите двигатель и нажмите вверх переключатель дифферента/наклона или вспомогательный переключатель наклона. Подвесной двигатель будет отклоняться вверх до тех пор, пока вы не отпустите переключатель, или пока двигатель не дойдет до крайнего положения наклона.

1. Вращением маховичка поднимите ручку изменения наклона для того, чтобы задействовать ручку.
2. Опустите подвесной двигатель на ручку изменения наклона.

УСТРОЙСТВА & УПРАВЛЕНИЯ

3. Освободите ручку изменения наклона: поднимите подвесной двигатель над ручкой изменения наклона и поверните ручку вниз. Опустите подвесной двигатель.



ob00336

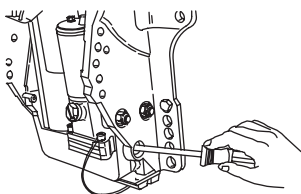
a - Ручка изменения наклона

b - Кнопка

НАКЛОН ВРУЧНУЮ

Если подвесной двигатель нельзя наклонить с помощью переключателя усилителя дифференциала/наклона, его можно наклонить вручную.

1. Выверните клапан ручного отпирания наклона на 3 оборота (против часовой стрелки). Это позволит наклонить подвесной двигатель вручную. Наклоните подвесной двигатель в желаемое положение и затяните до отказа клапан ручного отпирания наклона.

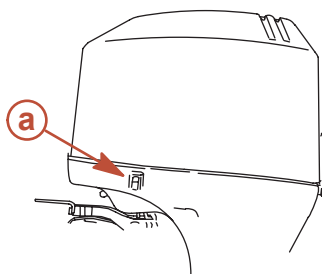


ob00339

ПРИМЕЧАНИЕ: Перед эксплуатацией подвесного двигателя необходимо затянуть до отказа клапан ручного отпирания наклона, чтобы предотвратить отклонение подвесного двигателя вверх при движении задним ходом.

ВСПОМОГАТЕЛЬНЫЙ ПЕРЕКЛЮЧАТЕЛЬ НАКЛОНА

Вспомогательный переключатель наклона можно использовать для наклона подвесного двигателя вверх или вниз, используя систему усилителя дифференциала.



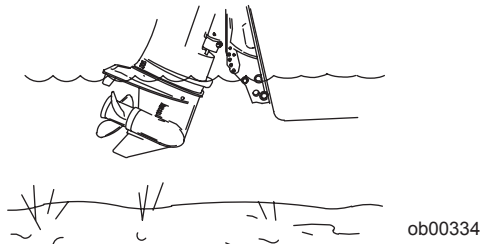
ob00340

a - Вспомогательный переключатель наклона

УСТРОЙСТВА & УПРАВЛЕНИЯ

ЭКСПЛУАТАЦИЯ ДВИГАТЕЛЯ ПРИ ПЛАВАНИИ НА МЕЛКОВОДЬЕ

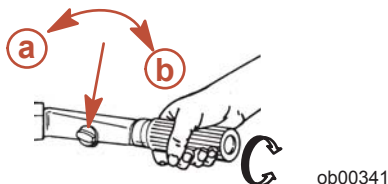
При эксплуатации лодки на мелководье вы можете отклонить подвесной двигатель выше максимального диапазона дифферента, чтобы избежать удара о дно.



1. Снизьте скорость вращения двигателя ниже 2000 об/мин.
2. Наклоните подвесной двигатель вверх. Все заборные отверстия охлаждающей воды должны всегда находиться под водой.
3. Двигатель должен работать только на малой скорости. Если скорость вращения двигателя превысит 2000 об/мин, он автоматически опустится вниз до положения максимального диапазона дифферента.

Регулировка трения рукоятки дроссельной заслонки - модели с рукояткой румпеля

Рукоятка дроссельной заслонки - чтобы установить дроссельную заслонку на желаемую скорость и поддерживать эту скорость, поверните рукоятку. Поверните рукоятку по часовой стрелке для усиления трения, или поверните рукоятку против часовой стрелки для уменьшения трения.



a - Уменьшение трения

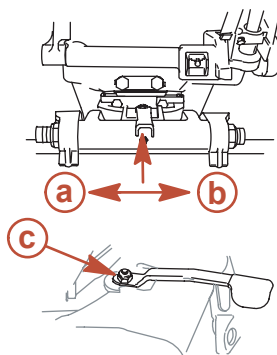
b - Усиление трения

Регулировка трения при управлении рулем МОДЕЛИ С РУКОЯТКОЙ РУМПЕЛЯ

Регулировка трения при управлении рулем - Отрегулируйте эту рукоятку для достижения желаемого трения (сопротивления) на рукоятке румпеля. Передвиньте рукоятку влево для усиления трения или вправо для уменьшения трения.

ПРИМЕЧАНИЕ: Для поддержания соответствующего положения можно затянуть контргайку, расположенную сверху точки вращения рукоятки регулировки трения.

УСТРОЙСТВА & УПРАВЛЕНИЯ



ob00342

- a- Усиление трения
- b- Уменьшение трения

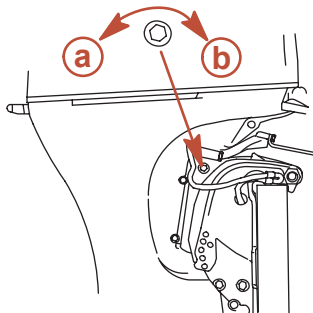
c- Контргайка

МОДЕЛИ С ДИСТАНЦИОННЫМ УПРАВЛЕНИЕМ РУЛЕМ

⚠ ПРЕДУПРЕЖДЕНИЕ

Остерегайтесь возможного получения серьезных травм или гибели из-за потери управления лодкой. Поддерживайте достаточное трение при управлении рулем, чтобы не позволить лодке совершить полный оборот при отпуске ручки румпеля или рулевого колеса.

Регулировка трения при управлении рулем - Отрегулируйте этот винт для достижения желаемого трения (сопротивления) на рулевом колесе. Поверните винт по часовой стрелке для усиления трения, или против часовой стрелки для уменьшения трения.



ob00343

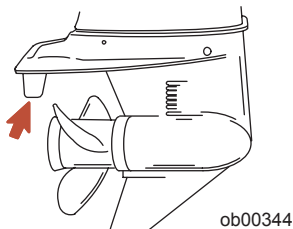
a- Уменьшение трения

b- Усиление трения

УСТРОЙСТВА & УПРАВЛЕНИЯ

Регулировка триммера

Воздействующий на рулевое управление крутящий момент, развиваемый гребным винтом, будет тянуть лодку в одном направлении. Этот крутящий момент – нормальное явление, является результатом того, что ваш подвесной двигатель не был дифферентован так, чтобы вал гребного винта был параллелен поверхности воды. Триммер может во многих случаях помочь компенсировать этот крутящий момент, и его можно отрегулировать в определенных пределах, чтобы уменьшить неравномерность усилия управления рулем.



ПРИМЕЧАНИЕ: Регулировка триммера будет малоэффективной в ограничении воздействия крутящего момента на рулевое управление в том случае, если подвесной мотор установлен на антивентиляционную пластину приблизительно на 50 мм (2 дюйма) или выше дна лодки.

МОДЕЛИ БЕЗ УСИЛИТЕЛЯ ДИФФЕРЕНТА

Ведите лодку на нормальной крейсерской скорости с дифферентовкой в желаемое положение, установив штифт наклона в желаемое отверстие для штифта наклона. Поверните лодку влево и вправо и заметьте, в каком направлении она поворачивается легче.

Если необходима регулировка, ослабьте болт триммера и каждый раз делайте небольшие регулировки. Если лодка легче поворачивается влево, подвиньте задний край триммера влево. Если лодка легче поворачивается вправо, подвиньте задний край триммера вправо. Затяните болт и повторите проверку.

МОДЕЛИ С УСИЛИТЕЛЕМ ДИФФЕРЕНТА

Ведите лодку на нормальной крейсерской скорости с дифферентовкой в желаемое положение. Поверните лодку влево и вправо и заметьте, в каком направлении она поворачивается легче.

Если необходима регулировка, ослабьте болт триммера и каждый раз делайте небольшие регулировки. Если лодка легче поворачивается влево, подвиньте задний край триммера влево. Если лодка легче поворачивается вправо, подвиньте задний край триммера вправо. Затяните болт и повторите проверку.

ЭКСПЛУАТАЦИЯ

Проверка перед запуском

- Водитель знает методы безопасной навигации, вождения лодки и эксплуатации.
- Для каждого человека на борту в легкодоступном месте имеется личное плавсредство подходящего размера (это - закон).
- Кольцевой спасательный круг или плавучая подушка, предназначенные для бросания человеку за бортом.
- Узнайте допустимую предельную мощность и нагрузку своей лодки. Посмотрите на табличку допустимой предельной мощности и нагрузки лодки.
- Достаточный запас топлива.
- Расположите груз в лодке, равномерно распределив вес; пассажиры в лодке должны сидеть каждый на положенном сиденье.
- Скажите кому-нибудь о том, куда вы направляетесь и когда планируете вернуться.
- Управление лодкой в состоянии алкогольного опьянения или под действием наркотиков является нарушением закона.
- Узнайте характеристика водоема и района, в который вы направляетесь: время приливов и отливов, течения, песчаные перекаты, камни и другие опасности.
- Выполните перечисленные проверки **Техническое обслуживание - Проверка и график технического обслуживания.**

Эксплуатация при температуре ниже 0°

При использовании или швартовке подвесного двигателя при температуре около или ниже 0°, он всегда должен быть наклонен вниз, чтобы редуктор был погружен в воду. Это предотвратит замерзание воды, задержанной в редукторе, и возможное повреждение водяного насоса и других компонентов.

Если имеется вероятность образования льда на поверхности воды, подвесной двигатель следует снять и полностью слить воду. Если лед образуется на поверхности воды внутри корпуса приводного вала подвесного двигателя, он заблокирует проход воды к двигателю и может привести к повреждению.

Эксплуатация в соленой или загрязненной воде

Мы рекомендуем каждый раз после эксплуатации подвесного двигателя в соленой или загрязненной воде промывать его внутренние водяные каналы свежей водой. Это предотвратит закупоривание водяных каналов накапливающимися отложениями. См. **Техническое обслуживание - Промывка системы охлаждения**

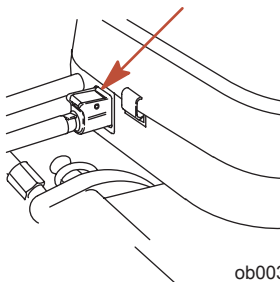
Если ваша лодка на стоянке находится в воде и вы не пользуетесь лодкой, всегда отклоняйте подвесной двигатель так, чтобы полностью извлечь коробку передач из воды (за исключением тех дней, когда температура опускается ниже нуля).

После каждого употребления вымойте подвесной двигатель снаружи и промойте выхлопное отверстие гребного винта и коробку передач свежей водой. Ежемесячно наносите на внешние металлические поверхности средство Mercury Precision или Quicksilver Corrosion Guard. Не наносите средство на ржавые антикоррозийные аноды, поскольку это приведет к снижению действенности анодов.

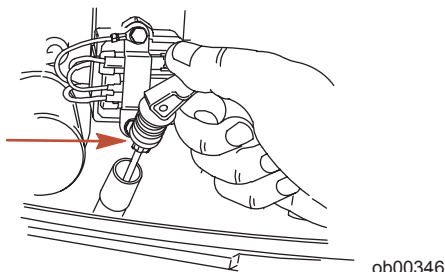
Инструкции по предварительному запуску

1. Подсоедините к подвесному двигателю выносной топливopровод. Убедитесь в том, что соединительная муфта защелкнулась.

ЭКСПЛУАТАЦИЯ



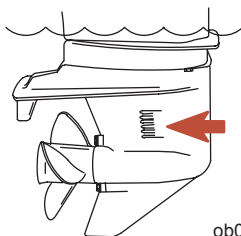
2. Проверьте уровень масла в двигателе.



3. Убедитесь в том, что заборник охлаждающей воды погружен в воду.

⚠ ОСТОРОЖНО

Во избежание повреждения водяного насоса (при работе всухую) или перегрева двигателя ни в коем случае не запускайте подвесной двигатель и не позволяйте ему работать (даже на мгновение) без циркуляции воды через заборник охлаждающей воды редуктора.



Процедура обкатки двигателя

⚠ ОСТОРОЖНО

Несоблюдение порядка обкатки двигателя может привести к серьезному повреждению двигателя.

1. В течение первого часа работы двигателя изменяйте положение дроссельной заслонки, не превышая 3500 об/мин, или работая с открытой приблизительно на половину дроссельной заслонкой.

ЭКСПЛУАТАЦИЯ

2. В течение второго часа работы двигателя изменяйте положение дроссельной заслонки, не превышая 4500 об/мин, или с открытой приблизительно на три четверти дроссельной заслонкой, и каждые десять минут давайте двигателю поработать в этот период примерно одну минуту с полностью открытой дроссельной заслонкой.
3. В течение следующих восьми часов работы двигателя избегайте продолжительной работы при полностью открытой дроссельной заслонке дольше, чем пять минут подряд.

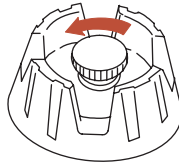
Запуск двигателя - Модели с дистанционным управлением

Перед запуском внимательно изучите инструкции по предварительному запуску, инструкции по специальной эксплуатации и процедуру обкатки двигателя в разделе «Эксплуатация».

ОСТОРОЖНО

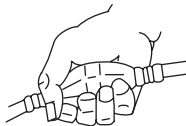
Во избежание повреждения водяного насоса (при работе всухую) или перегрева двигателя ни в коем случае не запускайте подвесной двигатель и не позволяйте ему работать (даже на мгновение) без циркуляции воды через все водозаборные отверстия заборника охлаждающей воды редуктора.

1. Для баков с ручным удалением воздуха: откройте винт отдушины топливного бака (в крышке заливной горловины).



ob00348

2. Несколько раз сожмите грушу заправочного насоса топливопровода, пока не почувствуете, что она стала твердой.



ob00349

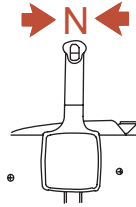
3. Установите выключатель со шнуром дистанционного останова двигателя в положение run (эксплуатация). См. **Общая информация - Выключатель со шнуром дистанционной остановки двигателя.**



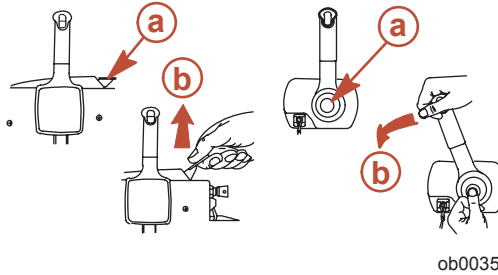
ob00350

4. Переключите подвесной двигатель в нейтральное положение (N).

ЭКСПЛУАТАЦИЯ



5. Передвиньте рукоятку большой скорости холостого хода на нейтрالي в полностью закрытое положение.

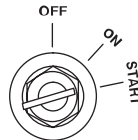


a - Полностью закрытое положение

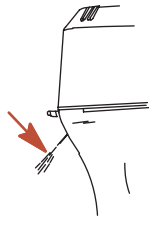
b - Положение максимальной скорости холостого хода

Запуск двигателя при переливе топлива - Передвиньте рукоятку большой скорости холостого хода на нейтрالي в положение максимально большой скорости холостого хода на нейтрالي и продолжайте проворачивать двигатель для запуска. Когда двигатель запустится, немедленно снизьте скорость его вращения.

6. Повернуть ключ зажигания в положение «start» (старт). Если двигатель не запустится в течение десяти секунд, верните ключ в положение ON («Вкл»), подождите 30 секунд и повторите попытку.



7. После запуска двигателя проверьте, выходит ли стабильная струя воды из индикаторного отверстия водяного насоса.



ЭКСПЛУАТАЦИЯ

ВАЖНАЯ ИНФОРМАЦИЯ Если вода не выходит из индикаторного отверстия водяного насоса, остановите двигатель и проверьте, не засорился ли заборник охлаждающей воды. Отсутствие засорения может указывать на повреждение водяного насоса или на закупоривание системы охлаждения. Эти обстоятельства приведут к перегреву двигателя. Обратитесь к дилеру для проведения проверки подвесного двигателя. Эксплуатация перегревшегося двигателя может привести к его серьезному повреждению.

ПРОГРЕВ ДВИГАТЕЛЯ

Прежде чем начать движение, дайте двигателю прогреться в течение 3 минут на скорости холостого хода.

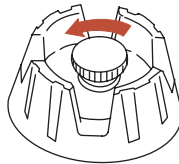
Запуск двигателя - модели с рукояткой румпеля

Перед запуском внимательно изучите инструкции по предварительному запуску, инструкции по специальной эксплуатации и процедуру обкатки двигателя в разделе «Эксплуатация».

ОСТОРОЖНО

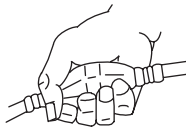
Во избежание повреждения водяного насоса (при работе всухую) или перегрева двигателя ни в коем случае не запускайте подвесной двигатель и не позволяйте ему работать (даже на мгновение) без циркуляции воды через все водозаборные отверстия заборника охлаждающей воды редуктора.

1. Для баков с ручным удалением воздуха: откройте винт отдушины топливного бака (в крышке заливной горловины).



ob00348

2. Несколько раз сожмите грушу заправочного насоса топливопровода, пока не почувствуете, что она стала твердой.



ob00349

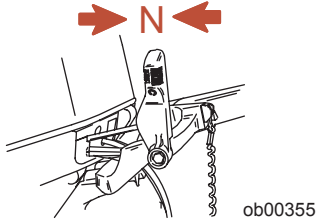
3. Установите выключатель со шнуром дистанционного останова двигателя в положение run (эксплуатация). См. **Общая информация - Выключатель со шнуром дистанционной остановки двигателя.**



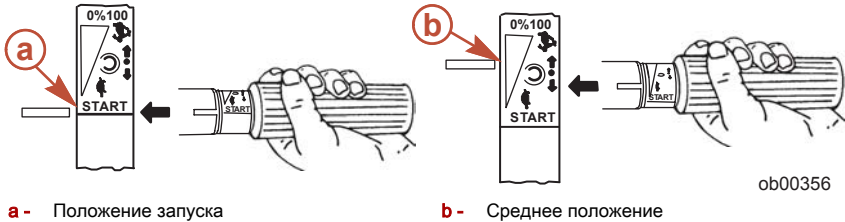
ob00350

4. Переключите подвесной двигатель в нейтральное положение (N).

ЭКСПЛУАТАЦИЯ

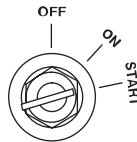


5. Установите рукоятку дроссельной заслонки в положение запуска.



Запуск двигателя при переливе топлива - Установите рукоятку дроссельной заслонки в среднее положение.

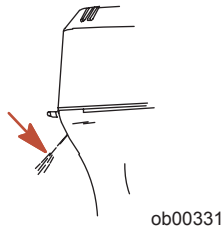
6. Повернуть ключ зажигания в положение «start» (старт). Если двигатель не запустится в течение десяти секунд, верните ключ в положение ON («Вкл»), подождите 30 секунд и повторите попытку.



⚠ ПРЕДУПРЕЖДЕНИЕ

ОПАСНОСТЬ БЫСТРОГО УСКОРЕНИЯ - Прежде чем переключить подвесной двигатель с нейтральной передачи, снизьте скорость его вращения до медленной. Это предотвратит быстрое ускорение, которое может привести к тому, что находящиеся в лодке люди будут выброшены из своих сидений или за борт, что приведет к получению травм или гибели.

7. Проверьте, вытекает ли стабильная струя воды из индикаторного отверстия водяного насоса.



ЭКСПЛУАТАЦИЯ

ВАЖНАЯ ИНФОРМАЦИЯ Если вода не выходит из индикаторного отверстия водяного насоса, остановите двигатель и проверьте, не засорился ли заборник охлаждающей воды. Отсутствие засорения может указывать на повреждение водяного насоса или на закупоривание системы охлаждения. Эти обстоятельства приведут к перегреву двигателя. Обратитесь к дилеру для проведения проверки подвесного двигателя. Эксплуатация перегревшегося двигателя может привести к его серьезному повреждению.

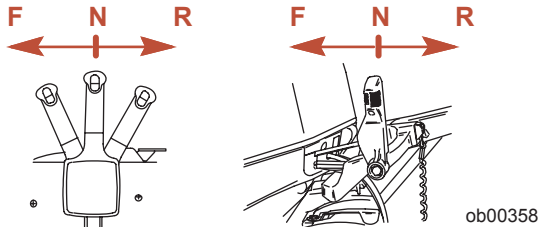
ПРОГРЕВ ДВИГАТЕЛЯ

Прежде чем начать движение, дайте двигателю прогреться в течение 3 минут на скорости холостого хода.

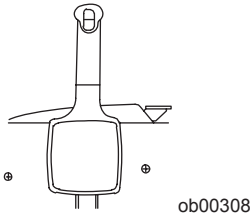
Переключение передач

ВАЖНАЯ ИНФОРМАЦИЯ Соблюдайте следующее:

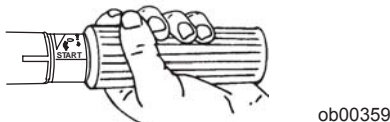
- **Никогда не включайте передачу, если скорость вращения двигателя не равна скорости холостого хода.**
- **Не переключайте выключенный подвесной двигатель на задний ход (Reverse).**
- Ваш подвесной двигатель имеет три рабочих положения переключателя передач: Forward (F) («Вперед»), Neutral («Нейтраль») – выключенная передача и Reverse (R) («Назад»).



- Модели с дистанционным управлением - При переключении передач всегда останавливайте рукоятку коробки передач в нейтральном положении и дайте скорости вращения двигателя вернуться к скорости холостого хода.



- Модели с рукояткой румпеля - Перед переключением передачи, снизьте скорость вращения двигателя до скорости холостого хода.

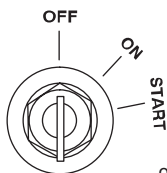


- Всегда включайте передачу быстрым движением.
- После включения передачи продвиньте рычаг дистанционного управления или поверните рукоятку дроссельной заслонки (рукоятку румпеля) вперед для увеличения скорости.

ЭКСПЛУАТАЦИЯ

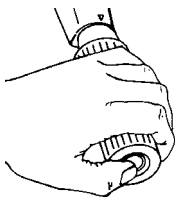
Остановка двигателя

1. **Модели с дистанционным управлением** - Снизьте скорость вращения двигателя и переведите рукоятку коробки передач подвешенного двигателя в нейтральное положение. Повернуть ключ зажигания в положение «off» (выключено).



ob00360

2. **Модели с рукояткой румпеля**- Снизьте скорость вращения двигателя и переведите рукоятку коробки передач подвешенного двигателя в нейтральное положение. Нажмите на кнопку остановки двигателя или поверните ключ зажигания в положение «off» (выключено).

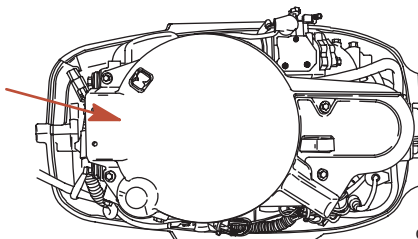


ob00361

Аварийный запуск двигателя

Если система стартера не сработала, используйте запасную веревку стартера (имеющуюся в комплекте двигателя) и действуйте в следующем порядке.

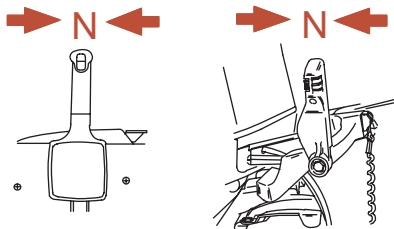
1. Снимите крышку маховика или комплекта ручного стартера.



ob00362

2. Переключите подвешенный двигатель в нейтральное положение (N).

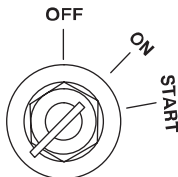
ЭКСПЛУАТАЦИЯ



⚠ ПРЕДУПРЕЖДЕНИЕ

При пользовании веревкой стартера для аварийного запуска двигателя защита запуска при включенной передаче не работает. Чтобы предотвратить запуск подвешенного двигателя при включенной передаче, обязательно переключите коробку передач подвешенного двигателя в нейтральное положение. Внезапное неожиданное ускорение может привести к получению серьезных травм или гибели.

3. Модели с электропуском - Повернуть ключ зажигания в положение «on» (включено).



⚠ ПРЕДУПРЕЖДЕНИЕ

Во избежание поражения электрическим током при запуске или работе двигателя НЕ КАСАЙТЕСЬ каких-либо компонентов системы зажигания, проводки или провода свечи зажигания.

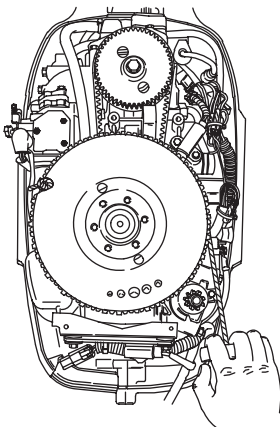
⚠ ПРЕДУПРЕЖДЕНИЕ

Открытый вращающийся маховик может привести к получению серьезной травмы. При запуске и работе двигателя держите руки, волосы, одежду, инструмент и другие предметы подальше от двигателя. НЕ ПЫТАЙТЕСЬ установить на место крышку маховика или верхнюю крышку во время работы двигателя.

4. Вложите узел веревки стартера в прорезь маховика и намотайте веревку на маховик по часовой стрелке.

ЭКСПЛУАТАЦИЯ

5. Для запуска двигателя дерните веревку стартера.



ob00365

ТЕХНИЧЕСКОЕ ОБСЛУЖИВАНИЕ

Уход за подвесным двигателем

Чтобы содержать подвесной двигатель в наилучшем рабочем состоянии, важно производить его периодический осмотр и техническое обслуживание, перечисленные в «Графике проверки и технического обслуживания». Мы настоятельно советуем Вам проводить надлежащее техническое обслуживание для обеспечения безопасности - вашей и пассажиров - и для сохранения надежности двигателя.

⚠ ПРЕДУПРЕЖДЕНИЕ

Пренебрежение проверкой и техническим обслуживанием подвесного двигателя или попытка производить техническое обслуживание и ремонт подвесного двигателя, если Вы не знакомы с правильными методами обслуживания и техники безопасности, могут привести к получению травм, гибели или выходу двигателя из строя.

Ведите записи проведенного технического обслуживания в «Журнале технического обслуживания» в конце этого руководства. Сохраняйте все заказы на проведение технического обслуживания и квитанции.

ВЫБОР ЗАПАСНЫХ ЧАСТЕЙ ДЛЯ ПОДВЕСНОГО ДВИГАТЕЛЯ

Мы рекомендуем использовать фирменные запасные части и смазочные материалы Mercury Precision или Quicksilver.

⚠ ПРЕДУПРЕЖДЕНИЕ

Использование запасных частей, уступающих по качеству фирменным запасным частям, может привести к получению травм, гибели или выходу двигателя из строя.

Выхлопные газы по нормам Агентства по охране окружающей среды (EPA)

СЕРТИФИКАЦИОННАЯ ЭТИКЕТКА ПО ВЫХЛОПНЫМ ГАЗАМ

При изготовлении подвесного двигателя на нем устанавливается табличка-сертификат выхлопа, показывающая уровень выхлопа и технические параметры двигателя, непосредственно относящиеся к выхлопу.

MERCURY		EMISSION CONTROL INFORMATION	
This engine conforms to <input type="checkbox"/> model year EPA regulations for Marine SI engines. Refer to Owner's Manual for required maintenance.			
a	IDLE SPEED: <input type="text"/>	FAMILY: <input type="text"/>	f
b	<input type="text"/> hp <input type="text"/> cc	FEL: <input type="text"/> g/kWh	g
c	TIMING (IN DEGREES): <input type="text"/>	h	i
d	Standard spark plug: <input type="text"/>	<input type="text"/>	
	Suppressor spark plug: <input type="text"/>		
	GAP: <input type="text"/>		
e	Valve Clearance (Cold) mm Intake <input type="text"/>	Exhaust <input type="text"/>	

ob01071

- | | | | |
|------------|---|------------|--|
| a - | Скорость холостого хода | f - | Семейный номер |
| b - | Мощность двигателя в лошадиных силах | g - | Максимальный выхлоп для двигателей серии |
| c - | Временная спецификация | h - | Установка поршня |
| d - | Рекомендуемое зажигание и искровой промежуток | i - | Дата изготовления |
| e - | Клапанный зазор (если применимо) | | |

ТЕХНИЧЕСКОЕ ОБСЛУЖИВАНИЕ

ОБЯЗАННОСТИ ВЛАДЕЛЬЦА

Владелец/оператор обязан выполнять текущее техническое обслуживание двигателя для поддержания уровня выхлопа в пределах, заданных сертификационными стандартами.

Владелец/оператор не имеет права модифицировать двигатель каким-либо образом, который может привести к изменению мощности или превышению уровня выхлопа по сравнению с техническими параметрами, установленными на заводе-изготовителе.

График проверки и технического обслуживания

ПЕРЕД КАЖДЫМ ИСПОЛЬЗОВАНИЕМ

- Проверьте уровень масла двигателя. См. **Топливо & Масло - Проверка и добавление масла в двигатель**.
- Проверьте, останавливается ли двигатель выключателем со шнуром дистанционного останова.
- Визуально проверьте топливную систему на наличие износа или течей.
- Проверьте надежность крепления подвесного двигателя на транце.
- Проверьте рулевую систему на наличие заедания или ослабленных деталей.
- Визуально проверьте надежность затяжки крепежных деталей стержня тяги рулевого механизма. См. **Крепежные детали стержня тяги рулевого механизма**.
- Проверьте лопасти гребного винта на наличие повреждений.

ПОСЛЕ КАЖДОГО ИСПОЛЬЗОВАНИЯ

- При эксплуатации в соленой или загрязненной воде промойте систему охлаждения подвесного двигателя. См. **Промывка системы охлаждения**.
- При эксплуатации в соленой воде смойте все солевые отложения и промойте выхлопное отверстие гребного винта и коробки передач пресной водой.

ЧЕРЕЗ КАЖДЫЕ 100 ЧАСОВ ЭКСПЛУАТАЦИИ ИЛИ ОДИН РАЗ В ГОД (В ЗАВИСИМОСТИ ОТ ТОГО, ЧТО ПРОИЗОЙДЕТ РАНЬШЕ)

- Смажьте все места смазки. Смазывайте чаще при работе в соленой воде. См. **Места для смазывания**.
- Смените масло в двигателе и масляный фильтр. Масло следует менять чаще, если двигатель эксплуатируется в неблагоприятных условиях, например, при длительном тролловом лове. См. **Замена масла в двигателе**.
- Замените свечи зажигания после первых 100 часов или первого года работы. После этого проверяйте свечи через каждые 100 часов работы или ежегодно. Заменяйте свечи по мере необходимости. См. **Проверка и замена свечей зажигания**.
- Визуально проверьте термостат: нет ли коррозии и не сломана ли пружина. Проверьте, полностью ли закрывается термостат при комнатной температуре.¹
- Проверьте топливный фильтр двигателя на наличие загрязнений. См. **Топливная система**.
- Проверьте установку углов впрыскивания и зажигания двигателя.¹
- Проверьте антикоррозийные аноды. Проверяйте чаще при работе в соленой воде. См. **Антикоррозийные аноды**.
- Слейте и замените масло коробки передач. См. **Смазывание коробки передач**.
- Смажьте шлицы приводного вала.¹
- Проверьте и при необходимости отрегулируйте клапанный зазор.¹
- Проверьте жидкость усилителя дифференциала. См. **Проверка жидкости усилителя дифференциала**.
- Осмотрите аккумуляторную батарею. См. **Проверка аккумуляторной батареи**.
- Проверьте регулировку тросов управления.¹
- Проверьте зубчатый ремень привода распределительного вала. См. **Проверка зубчатого ремня привода распределительного вала**.

1. Это обслуживание должен выполнять уполномоченный дилер.

ТЕХНИЧЕСКОЕ ОБСЛУЖИВАНИЕ

- Проверьте затяжку болтов, гаек и других крепежных деталей.

ЧЕРЕЗ КАЖДЫЕ 300 ЧАСОВ РАБОТЫ ИЛИ КАЖДЫЕ ТРИ ГОДА

- Замените крыльчатку водяного насоса (делайте это чаще, если произошел перегрев или замечено пониженное давление воды).¹

ПЕРЕД ДЛИТЕЛЬНЫМ ХРАНЕНИЕМ

- См. раздел «Хранение» См. **Хранение** раздел.

Промывка системы охлаждения

После каждого плавания в соленой, загрязненной или мутной воде промойте внутренние водяные каналы подвесного двигателя пресной водой. Это поможет предотвратить закупоривание внутренних водяных каналов накапливающимися отложениями.

ВАЖНАЯ ИНФОРМАЦИЯ Во время промывки двигатель должен работать для того, чтобы открыть термостат и циркулировать воду по водяным каналам.

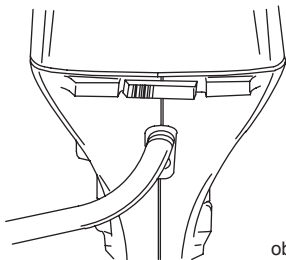
ПРЕДУПРЕЖДЕНИЕ

Во избежание получения травм при промывке снимите гребной винт. См. **Замена гребного винта**, следующее.

1. Установите подвесной двигатель в рабочее (вертикальное) или наклонное положение.
2. Снимите гребной винт. См. **Замена гребного винта**.
3. Подсоедините водяной шланг к заднему штуцеру. Приоткройте водопроводный кран (не более, чем на 1/2 оборота). Не открывайте кран полностью, потому что это приведет к подаче воды под высоким давлением.

ВАЖНАЯ ИНФОРМАЦИЯ При промывке не позволяйте двигателю работать на скорости вращения выше скорости холостого хода.

4. Переведите рукоятку коробки передач подвесного двигателя в нейтральное положение. Запустите двигатель и промывайте систему охлаждения не менее 5 минут. Поддерживайте скорость вращения двигателя на уровне скорости холостого хода.
5. Заглушите двигатель. Закройте подачу воды и отсоедините шланг. Установите на место гребной винт.



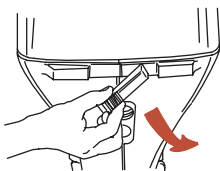
ob00367

Снятие и установка верхнего кожуха

СНЯТИЕ

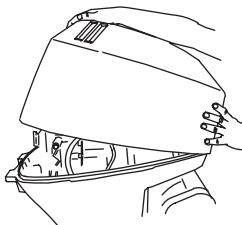
1. Нажатием рычага вниз откройте заднюю защелку.

ТЕХНИЧЕСКОЕ ОБСЛУЖИВАНИЕ



ob00368

2. Поднимите заднюю сторону кожуха и отсоедините передний крюк.



ob00369

УСТАНОВКА

1. Подсоедините передний крюк и посадите кожух на его уплотнение.
2. Нажмите на кожух и поворотом рычага вверх закройте его.

Уход за внешним видом

Ваш подвесной двигатель защищен долговечным эмалевым покрытием печной сушки. Часто очищайте его и натирайте воском, используя судовые детергенты и воск.

Проверка аккумуляторной батареи

Для обеспечения необходимой способности аккумуляторной батареи запускать двигатель, ее необходимо периодически проверять.

ВАЖНАЯ ИНФОРМАЦИЯ Прочитайте инструкцию по безопасности и техническому обслуживанию, входящей в комплект с аккумуляторной батареей.

1. Перед выполнением обслуживания аккумуляторной батареи заглушите двигатель.
2. При необходимости добавьте воды, чтобы аккумуляторная батарея была заполнена.
3. Убедитесь в том, что аккумуляторная батарея надежно закреплена.
4. Клеммы кабеля батареи должны быть чистыми, плотно пригнанными и корректно установленными. Плюс к плюсу, минус к минусу.
5. Убедитесь в том, что аккумуляторная батарея снабжена непроводящим щитком для предотвращения случайного закорачивания клемм батареи.

Топливная система

ПРЕДУПРЕЖДЕНИЕ

Избегайте получения серьезных травм или гибели вследствие пожара или взрыва бензина. Тщательно соблюдайте все указания по обслуживанию топливной системы. При обслуживании топливной системы всегда останавливайте двигатель, НЕ КУРИТЕ и не позволяйте наличия поблизости открытого огня или искр.

ТЕХНИЧЕСКОЕ ОБСЛУЖИВАНИЕ

Перед проведением обслуживания любого компонента топливной системы, остановите двигатель и отсоедините аккумуляторную батарею. Полностью слейте топливо из топливной системы. Для сбора и хранения топлива используйте одобренный контейнер. Немедленно вытирайте пролитое топливо. Материал, использованный для сбора пролитого топлива, должен быть помещен в одобренный сборный резервуар. Любое обслуживание топливной системы следует проводить в хорошо проветриваемом месте. Осмотрите законченную работу на наличие признаков утечки топлива.

ПРОВЕРКА ТОПЛИВОПРОВОДА

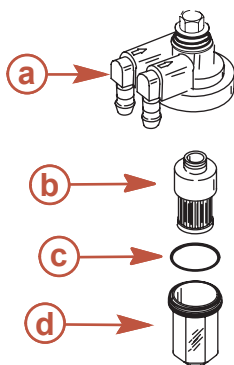
Визуально проверьте топливопровод и грушу заливочного насоса на наличие трещин, набуханий, течей, затвердений или других признаков старения или повреждений. При обнаружении какого-либо из вышеуказанных признаков, топливопровод или грушу заливочного насоса следует заменить.

ТОПЛИВНЫЙ ФИЛЬТР ДВИГАТЕЛЯ

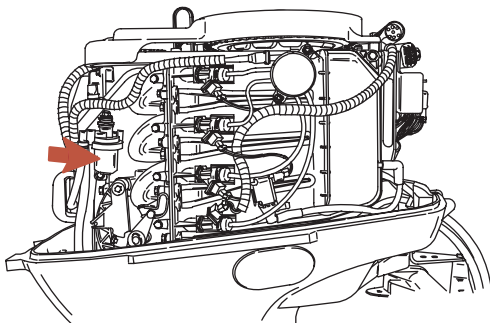
Проверьте топливный фильтр на накопление воды и осадков. Если есть вода, снимите смотровой бачок и слейте ее. Если похоже, что фильтр загрязнен, выньте и замените его.

СНЯТИЕ

1. Изучите информацию по техническому обслуживанию топливной системы и мерам предосторожности.
2. Вытащите комплект фильтра из крепления. Держите крышку, чтобы она не проворачивалась, и снимите смотровой бачок. Вылейте содержимое в одобренный контейнер.
3. Вытащите фильтрующий элемент и при необходимости замените его.



- a** - Крышка
b - Фильтрующий элемент



ob00649

- c** - Уплотнение кольца круглого сечения
d - Смотровой бачок

УСТАНОВКА

ВАЖНАЯ ИНФОРМАЦИЯ Сжимая грушу заправочного насоса до тех пор, пока она не станет твердой, выдавите топливо в фильтр и визуально проверьте, нет ли течи топлива из фильтра.

1. Вдвиньте фильтрующий элемент в крышку.
2. Установите кольцевое уплотнение на свое место на смотровом бачке и плотно от руки завинтите смотровой бачок в крышку.
3. Вставьте комплект фильтра назад на место.

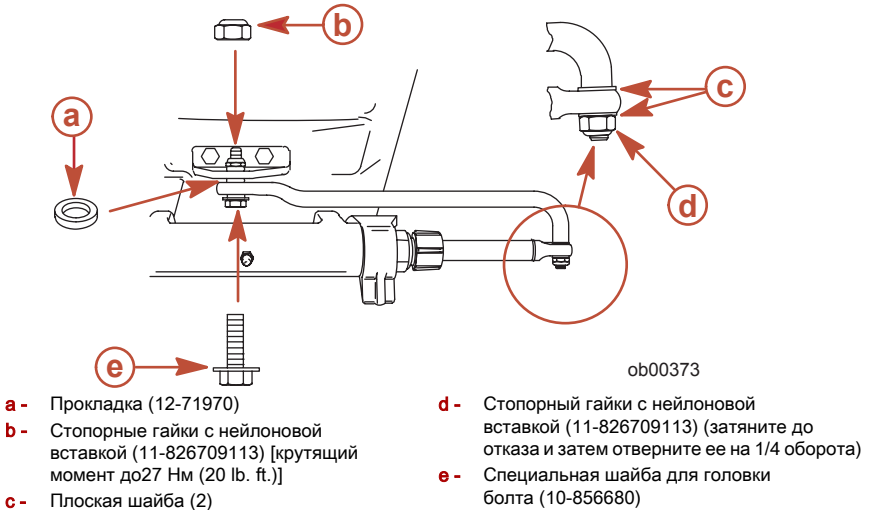
ТЕХНИЧЕСКОЕ ОБСЛУЖИВАНИЕ

Крепежные детали стержня тяги рулевого механизма

ВАЖНАЯ ИНФОРМАЦИЯ Стержень тяги рулевого механизма, который соединяет трос рулевого механизма с двигателем, должен быть закреплен с помощью специального болта с подголовком в виде шайбы («e» - номер детали 10-856680) и самоконтращимися стопорными гайками с нейлоновой вставкой («b» & «d» - номер детали 11-826709113). Эти стопорные гайки никогда нельзя заменять обычными (не стопорными) гайками, потому что они ослабнут от вибрации и слетят, позволяя стержню тяги отсоединиться.

ПРЕДУПРЕЖДЕНИЕ

Отсоединение стержня тяги может привести к тому, что лодка внезапно совершит полный крутой поворот. Это потенциально резкое действие может привести к тому, что находящиеся на борту судна люди будут выброшены за борт и подвергнутся опасности получения серьезных травм или гибели.



Соберите стержень тяги рулевого механизма с тросом рулевого механизма и двумя плоскими шайбами и стопорной гайкой с нейлоновой вставкой. Затяните стопорную гайку до отказа, а затем отверните ее на 1/4 оборота.

Соберите стержень тяги рулевого механизма с двигателем с помощью специального болта с подголовком в виде шайбы, стопорной гайки и прокладки. Сначала болт крутящего момента к 27 Нм (20 lb. ft.), затем стопорную гайку крутящего момента к 27 Нм (20 lb. ft.).

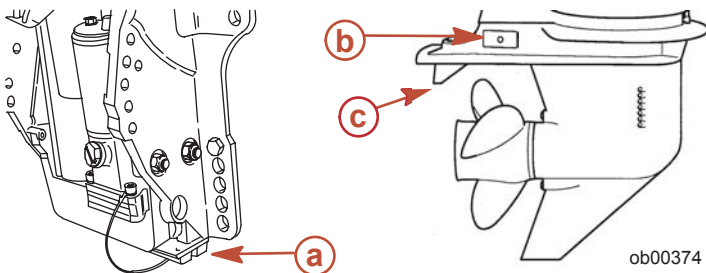
Антикоррозийный анод

В вашем подвесном двигателе в нескольких местах установлены антикоррозийные аноды. Аноды помогают защитить подвесной двигатель от гальванической коррозии благодаря тому, что они жертвуют медленной эрозии свой металл вместо металла деталей подвесного двигателя.

Каждый анод необходимо периодически проверять, особенно в соленой воде, ускоряющей эрозию. Для сохранения этой коррозионной защиты обязательно заменяйте анод до того, как он будет полностью разъеден. Ни в коем случае не красьте анод и не наносите на него защитное покрытие, потому что это снизит его эффективность.

ТЕХНИЧЕСКОЕ ОБСЛУЖИВАНИЕ

Один анод установлен в нижней части узла транцевых кронштейнов. Триммер также является анодом на 87,3 мм (3 - 7/16 дюйма) диам. коробке передач. Коробка передач диаметром 108 мм (4-1/4 дюйма) имеет три анода. Один из анодов расположен на триммере, два других расположены на каждой из сторон коробки передач.



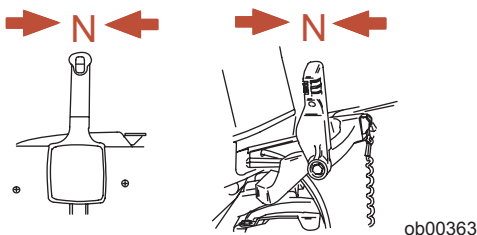
- a**- Анод на узле транцевых кронштейнов **с**- Триммер
b- Анод (2) на каждой из сторон коробки передач

Замена гребного винта - 87,3 мм (3-7/16 in.) Блок коробки передач

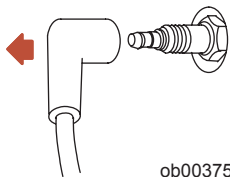
⚠ ПРЕДУПРЕЖДЕНИЕ

При проворачивании вала гребного винта при включенной передаче двигатель может запуститься. Во избежание такого случайного запуска двигателя и возможной серьезной травмы, вызванной ударом вращающегося гребного винта, при обслуживании гребного винта всегда переключайте подвесной двигатель в нейтральное положение и отсоединяйте провода свечей зажигания.

1. Переключите подвесной двигатель в нейтральное положение (N).

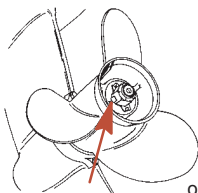


2. Отсоедините провод свечи зажигания, чтобы предотвратить запуск двигателя.



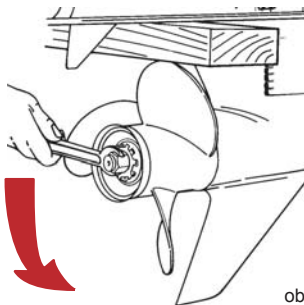
3. Выпрямите загнутые лапки стопорной шайбы гайки гребного винта.

ТЕХНИЧЕСКОЕ ОБСЛУЖИВАНИЕ



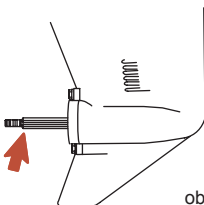
ob00376

4. Поместите между коробкой передач и гребным винтом деревянный брусок для удержания гребного винта, и снимите гайку гребного винта.
5. Сдвиньте и снимите гребной винт с вала. Если гребной винт заклинило на валу и его невозможно снять, обратитесь к уполномоченному дилеру для выполнения этой процедуры.



ob00377

6. Нанесите на вал гребного винта смазку Quicksilver или Mercury Precision Lubricants: антикоррозийную смазку Anti-Corrosion Grease или смазку с тефлоном 2-4-C.

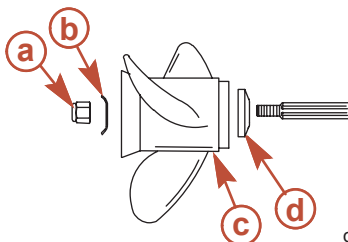


ob00378

ВАЖНАЯ ИНФОРМАЦИЯ Для предотвращения корродирования и заедания втулки гребного винта на валу (особенно в соленой воде) обязательно наносите слой рекомендованной смазки по всей длине вала гребного винта через рекомендуемые интервалы технического обслуживания, а также при каждом снятии гребного винта.

7. Гребные винты с приводной ступицей Flo-Torq I - Установите на вал переднюю упорную шайбу, гребной винт, стопорную шайбу гайки гребного винта и гайку гребного винта.

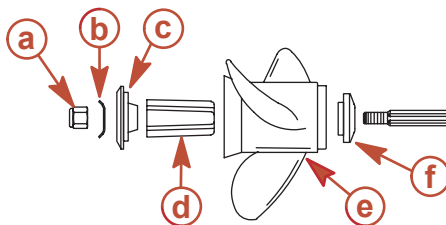
ТЕХНИЧЕСКОЕ ОБСЛУЖИВАНИЕ



ob00379

- | | |
|--|-----------------------------------|
| a- Гайка гребного винта | c- Гребной винт |
| b- Стопорная шайба гребного винта | d- Передняя упорная втулка |

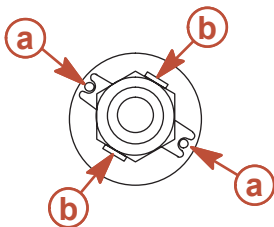
8. Гребные винты с приводной ступицей Flo-Torq II - Установите на вал переднюю упорную втулку, гребной винт, сменную приводную втулку, заднюю упорную втулку, стопорную шайбу гайки гребного винта и гайку гребного винта.



ob00380

- | | |
|--|------------------------------------|
| a- Гайка гребного винта | d- Сменная приводная втулка |
| b- Стопорная шайба гребного винта | e- Гребной винт |
| c- Задняя упорная втулка | f- Передняя упорная втулка |

9. Установите стопорную шайбу гайки гребного винта на штифты. Поместите деревянный брусок между коробкой передач и гребным винтом и затяните гайку гребного винта до 75 Нм (55 lb. ft.). Совместите стороны гайки гребного винта с лапками стопорной шайбы гайки гребного винта.
10. Зафиксируйте гайку гребного винта, загнув лапки вверх по граням гайки гребного винта.



ob00381

- | | |
|------------------|-----------------|
| a- Штифты | b- Лапки |
|------------------|-----------------|

11. Установите на место провода свечей зажигания.

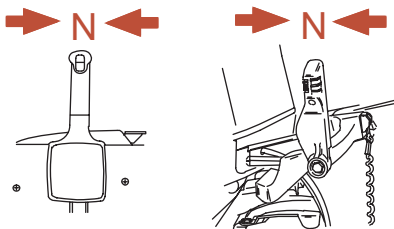
ТЕХНИЧЕСКОЕ ОБСЛУЖИВАНИЕ

Замена гребного винта -108 мм (4-1/4 дюйма) Диаметр коробки передач

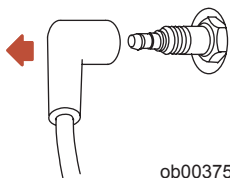
ПРЕДУПРЕЖДЕНИЕ

При проворачивании вала гребного винта при включенной передаче двигатель может запуститься. Во избежание такого случайного запуска двигателя и возможной серьезной травмы, вызванной ударом вращающегося гребного винта, при обслуживании гребного винта всегда переключайте подвесной двигатель в нейтральное положение и отсоединяйте провода свечей зажигания.

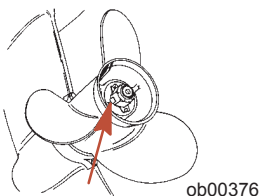
1. Переключите подвесной двигатель в нейтральное положение (N).



2. Отсоедините провода свечей зажигания, чтобы предотвратить запуск двигателя.

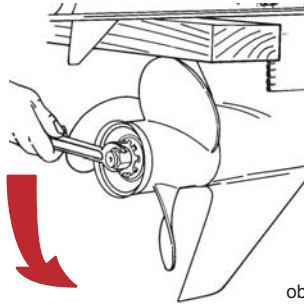


3. Выпрямите загнутые лапки стопорной шайбы гайки гребного винта.



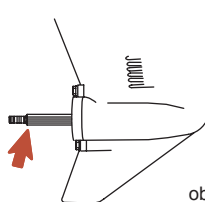
4. Поместите между коробкой передач и гребным винтом деревянный брусок для удержания гребного винта, и снимите гайку гребного винта.
5. Сдвиньте и снимите гребной винт с вала. Если гребной винт заклинил на валу и его невозможно снять, обратитесь к уполномоченному дилеру для выполнения этой процедуры.

ТЕХНИЧЕСКОЕ ОБСЛУЖИВАНИЕ



ob00377

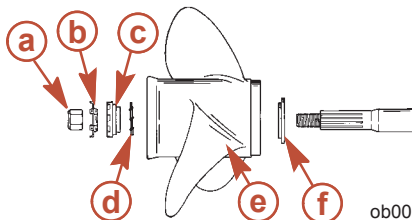
6. Нанесите на вал гребного винта смазку Quicksilver или Mercury Precision Lubricants: антикоррозионную смазку Anti-Corrosion Grease или смазку с тефлоном 2-4-C.



ob00378

ВАЖНАЯ ИНФОРМАЦИЯ Для предотвращения коррожирования и заедания втулки гребного винта на валу (особенно в соленой воде) обязательно наносите слой рекомендованной смазки по всей длине вала гребного винта через рекомендуемые интервалы технического обслуживания, а также при каждом снятии гребного винта.

7. Гребные винты с приводной ступицей Flo-Torq I - Установите на вал упорную шайбу, гребной винт, стопорную шайбу с внутренними зубьями, переднюю упорную втулку, гайки гребного винта и стопорные гайки гребного винта.

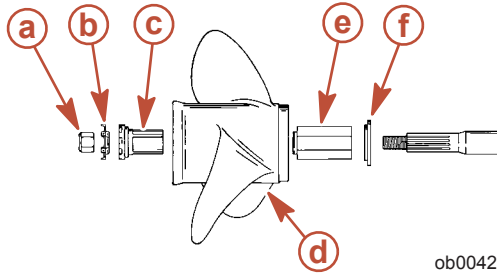


ob00382

- | | |
|--|---|
| a- Гайка гребного винта | d- Стопорная шайба с внутренними зубьями |
| b- Стопорная шайба гребного винта | e- Гребной винт |
| c- Упорная втулка | f- Упорная шайба |

8. Гребные винты с приводной ступицей Flo-Torq II - Установите на вал переднюю упорную втулку, сменную приводную втулку, гребной винт, упорную втулку гребного винта, стопорную шайбу и гайки гребного винта.

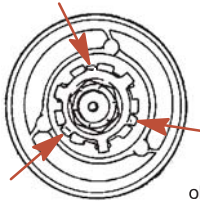
ТЕХНИЧЕСКОЕ ОБСЛУЖИВАНИЕ



ob00421

- | | |
|--|------------------------------------|
| a- Гайка гребного винта | d- Гребной винт |
| b- Стопорная шайба гребного винта | e- Сменная приводная втулка |
| c- Упорная втулка | f- Передняя упорная втулка |

- Поместите деревянный брусок между коробкой передач, гребным винтом и крутящим моментом стопорной гайки гребного винта на 75 Нм (55 lb. ft.).
- Зафиксируйте положение гайки гребного винта, загнув три лапки стопорной шайбы в канавки упорной втулки.



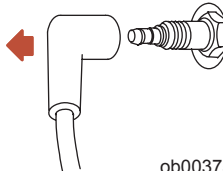
ob00422

Проверка и замена свечей зажигания

ПРЕДУПРЕЖДЕНИЕ

Избегайте получения серьезных травм или гибели от пожара или взрыва, вызванного поврежденными чехлами свечей зажигания. Поврежденные чехлы свечей зажигания могут искрить. Искры могут воспламенить пары топлива под кожухом двигателя. Чтобы избежать повреждение чехлов свечей зажигания, не используйте для снятия чехлов какие-либо острые предметы или металлические инструменты, например, плоскогубцы, отвертку и т.п.

- Отсоедините провода от свечей зажигания. Слегка поверните и стяните резиновые колпачки.



ob00375

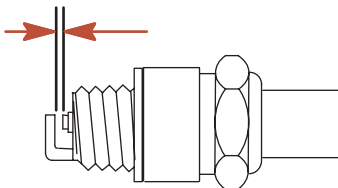
- Снимите и проверьте свечи зажигания. Замените свечу при износе электрода или шероховатости/нодреватости, трещине, поломке или загрязненности изолятора.

ТЕХНИЧЕСКОЕ ОБСЛУЖИВАНИЕ



ob00423

3. Установите искровой промежуток. См. **Общая информация - Спецификации**.



ob00424

4. Прежде чем установить свечи зажигания на место, очистите посадочные гнезда свечей от грязи. Плотно установите свечи, затем затяните на 1/4 оборота или крутящего момента на 27 Нм (20 lb. ft.).

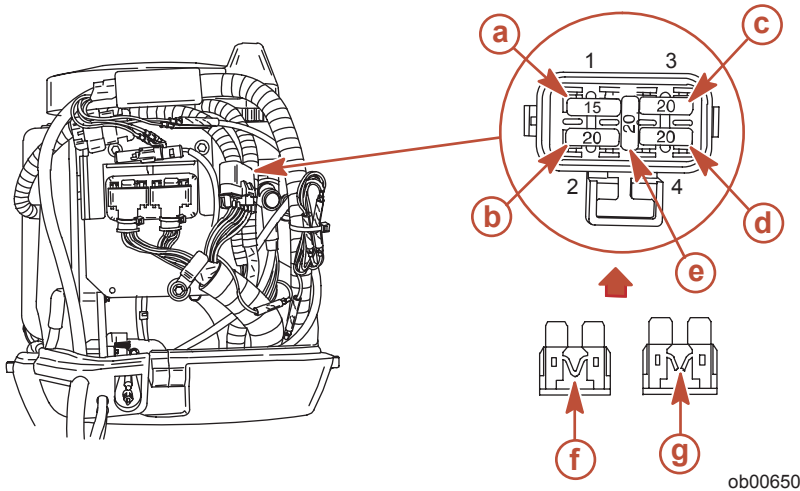
Замена предохранителей

ВАЖНАЯ ИНФОРМАЦИЯ Всегда имейте при себе запасные 20-амперные предохранители SFE 20 AMP.

Электрические цепи подвесного двигателя защищены от перегрузки предохранителями в проводке. Если перегорел предохранитель, постарайтесь найти и устранить причину перегрузки. Если причина не найдена, предохранитель может опять перегореть.

Откройте патрон предохранителя и проверьте полоску серебристого цвета внутри предохранителя. Если она разорвана, замените предохранитель. Заменяйте предохранитель новым предохранителем на тот же номинальный ток.

ТЕХНИЧЕСКОЕ ОБСЛУЖИВАНИЕ

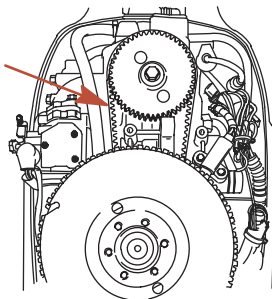


ob00650

- a** - Цепь шины данных SmartCraft - предохранитель 15 AMP
- b** - Топливный насос/управление воздухом в режиме холостого хода/цепь впрыска топлива - предохранитель SFE 20 AMP
- c** - Главное реле/аксессуары - предохранитель 20 AMP
- d** - Цепь кольца зажигания - предохранитель 20 AMP
- e** - Запасной предохранитель 20 AMP
- f** - Рабочий плавкий предохранитель
- g** - Сгоревший плавкий предохранитель

Проверка зубчатого ремня привода распределительного вала

1. Осмотрите зубчатый ремень привода распределительного вала и попросите уполномоченного дилера заменить его, если будет обнаружена любая из перечисленных ниже проблем.
 - a. Трещины на задней поверхности ремня или в основании его зубьев.
 - b. Чрезмерный износ в основании зубьев.
 - c. Разбухание резины от масла.
 - d. Заглубившие поверхности ремня.
 - e. Следы износа краев или наружных поверхностей ремня.

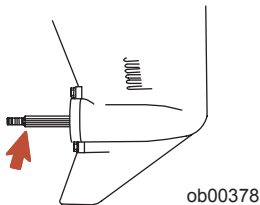


ob00427

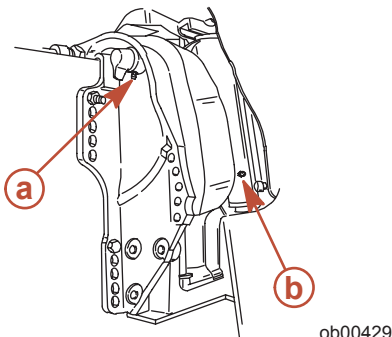
ТЕХНИЧЕСКОЕ ОБСЛУЖИВАНИЕ

Места для смазывания

1. Нанесите антикоррозийную смазку Quicksilver или Mercury Precision или смазку с тефлоном 2-4-C на следующие места.
 - Вал гребного винта - См. **Замена гребного винта** для получения информации о замене или установке гребного винта. Смажьте весь вал гребного винта, чтобы защитить втулку гребного винта от коррозии и заедания на валу.



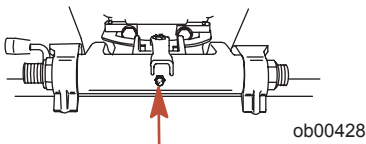
2. Нанесите смазку Quicksilver или Mercury Precision смазку 2-4-C с тефлоном или особую смазку 101 на следующие детали.
 - Ручка изменения наклона - Смажьте через масленку.
 - Поворотный кронштейн - Смажьте через масленку.



a - Ручка изменения наклона

b - Поворотный кронштейн

- Трубка наклона - Смажьте через масленку.

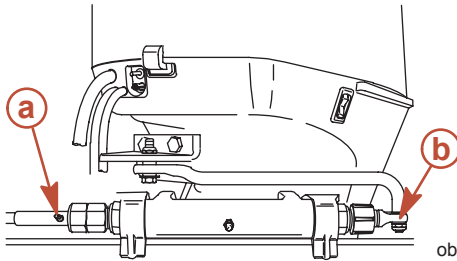


ПРЕДУПРЕЖДЕНИЕ

Прежде чем добавлять смазку, конец троса рулевого механизма должен быть полностью втянут в трубку наклона подвесного двигателя. Добавление смазки к полностью выдвинутому тросу рулевого механизма может привести к гидравлическому запертию троса. Гидравлически запертый трос рулевого механизма может привести к потере рулевого управления и, возможно, к получению серьезных травм или гибели.

- Масленка троса рулевого механизма (если двигатель ею оборудован) - Поверните рулевое колесо, чтобы полностью втянуть конец троса рулевого механизма в трубку наклона подвесного двигателя. Смажьте через масленку.

ТЕХНИЧЕСКОЕ ОБСЛУЖИВАНИЕ



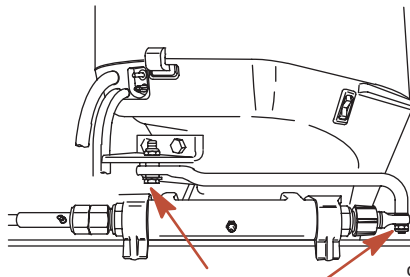
ob00432

a - Масленка

b - Конец троса рулевого механизма

3. Смажьте следующие места жидкой смазкой.

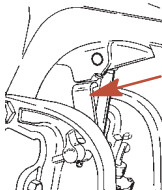
- Шарниры стержня тяги рулевого механизма - смажьте шарниры.



ob00433

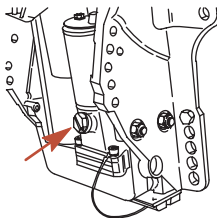
Проверка жидкости усилителя дифференциала

1. Наклоните подвесной двигатель в крайнее верхнее положение и введите фиксатор наклона.



ob00434

2. Снимите крышку заливной горловины и проверьте уровень жидкости. Уровень жидкости должен быть вровень с нижним краем заливного отверстия. Добавьте жидкость Quicksilver или Mercury Precision Power Trim & Steering Fluid. Если ее нет, используйте автомобильную жидкость для автоматических трансмиссий (ATF).



ob00435

ТЕХНИЧЕСКОЕ ОБСЛУЖИВАНИЕ

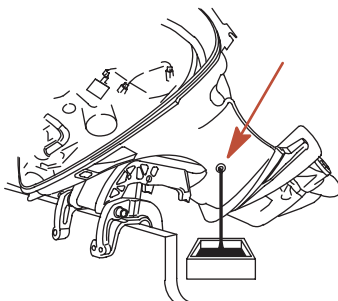
Смена масла в двигателе

ОБЪЁМ МАСЛА В ДВИГАТЕЛЕ

3,0 литра (3 qt США).

ПОРЯДОК ЗАМЕНЫ МАСЛА

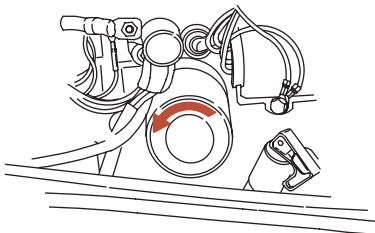
1. Наклоните подвесной двигатель вверх в положение для буксирования.
2. Поверните рулевое управление на подвесном двигателе так, чтобы сливное отверстие было направлено вниз. Вывинтите пробку сливного отверстия и слейте масло из двигателя в подходящий контейнер. Смажьте маслом уплотнение пробки сливного отверстия и установите пробку на место.



ob00436

ЗАМЕНА МАСЛЯНОГО ФИЛЬТРА

1. Положите под фильтр ветошь или салфетку для впитывания пролившегося масла.
2. Поворачивая влево, отвинтите старый фильтр.
3. Вытрите начисто монтажную поверхность. Нанесите на прокладку фильтра слой чистого масла. Не применяйте консистентную смазку. Навинтите новый фильтр до тех пор, пока прокладка не коснется монтажной поверхности, после чего доверните его от 3/4 до 1 оборота.

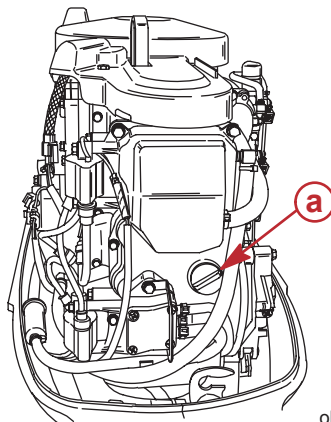


ob00437

ЗАЛИВКА МАСЛА

1. Отвинтите крышку отверстия для заливки масла и долейте масло до требуемого рабочего уровня.
2. Дайте двигателю поработать пять минут на холостом ходу и проверьте, нет ли течей. Заглушите двигатель и проверьте уровень масла на щупе. При необходимости добавьте масло.

ТЕХНИЧЕСКОЕ ОБСЛУЖИВАНИЕ



об00651

a - Крышка маслоналивной горловины

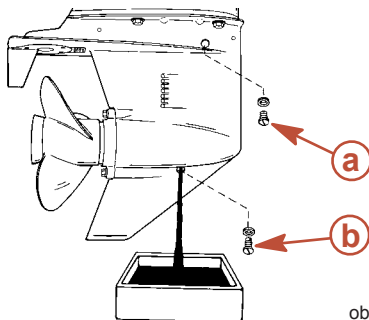
Смазывание коробки передач - для 87,3 мм (3-7/16 in.) Блок коробки передач

При добавлении или замене масла в коробке передач визуально проверяйте масло на наличие воды. Если в масле есть вода, она, возможно, собралась на дне и выльется раньше масла, или она может образовывать с маслом смесь молочного цвета. При обнаружении воды отдайте коробку передач на проверку своему дилеру. Вода в масле может привести к преждевременному выходу из строя подшипников, а при температуре ниже нуля она может превратиться в лёд и повредить коробку передач.

Проверьте слитое из коробки передач масло на наличие металлических частиц. Небольшое количество мелких металлических частиц указывает на нормальный износ шестерен. Чрезмерное количество металлических опилок или частиц большего размера (стружки) может указывать на чрезмерный износ шестерен и требует проверки уполномоченным дилером.

ДРЕНАЖ КОРОБКИ ПЕРЕДАЧИ

1. Установите подвесной двигатель вертикально в рабочее положение.
2. Установите под подвесным двигателем поддон.
3. Снимите заглушку вентиляционного отверстия и пробку отверстия для заливки и слива масла и слейте масло.



об00439

a - Поддон для дренажа

b - Заглушка вентиляционного отверстия

c - Пробка отверстия для заливки и слива масла

ТЕХНИЧЕСКОЕ ОБСЛУЖИВАНИЕ

ОБЪЕМ СМАЗКИ КОРОБКИ ПЕРЕДАЧ

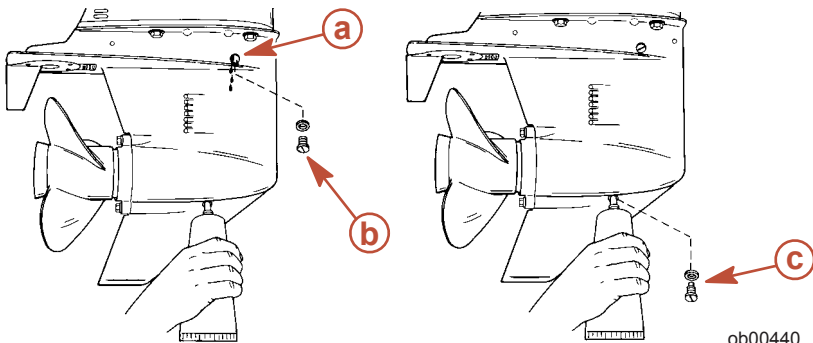
Объем смазки коробки передач составляет примерно 340 мл (11.5 fl. oz.).

ПРОВЕРКА УРОВНЯ СМАЗКИ И ДОБАВЛЕНИЕ СМАЗКИ В КОРОБКУ ПЕРЕДАЧ

1. Установите подвесной двигатель вертикально в рабочее положение.
2. Снимите заглушку вентиляционного отверстия.
3. Вставьте трубку подвода масла в заливное отверстие и добавляйте масло, пока оно не появится у вентиляционного отверстия.

ВАЖНАЯ ИНФОРМАЦИЯ Замените поврежденные уплотнительные шайбы.

4. Прекратите добавлять масло. Прежде, чем вынуть трубку подвода масла, установите на место пробку отверстия для заливки и слива масла и уплотнительную шайбу.
5. Выньте трубку подвода масла и установите на место очищенную пробку отверстия для заливки и слива масла и уплотнительную шайбу.



- a -** Вентиляционное отверстие
b - Заглушка вентиляционного отверстия

- c -** Пробка отверстия для заливки и слива масла

ob00440

Смазывание коробки передач - для 108 мм (4-1/4 in.) Блок коробки передач

При добавлении или замене масла в коробке передач визуально проверяйте масло на наличие воды. Если в масле есть вода, она, возможно, собралась на дне и выльется раньше масла, или она может образовывать с маслом смесь молочного цвета. При обнаружении воды отдайте коробку передач на проверку своему дилеру. Вода в масле может привести к преждевременному выходу из строя подшипников, а при температуре ниже нуля она может превратиться в лёд и повредить коробку передач.

Проверьте слитое из коробки передач масло на наличие металлических частиц. Небольшое количество мелких металлических частиц указывает на нормальный износ шестерен. Чрезмерное количество металлических опилок или частиц большего размера (стружки) может указывать на чрезмерный износ шестерен и требует проверки уполномоченным дилером.

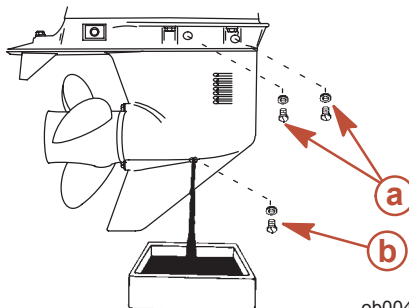
При добавлении или замене масла в коробке передач визуально проверяйте масло на наличие воды. Если в масле есть вода, она, возможно, собралась на дне и выльется раньше масла, или она может образовывать с маслом смесь молочного цвета. При обнаружении воды отдайте коробку передач на проверку своему дилеру. Вода в масле может привести к преждевременному выходу из строя подшипников, а при температуре ниже нуля она может превратиться в лёд и повредить коробку передач.

Проверьте слитое из коробки передач масло на наличие металлических частиц. Небольшое количество мелких металлических частиц указывает на нормальный износ шестерен. Чрезмерное количество металлических опилок или частиц большего размера (стружки) может указывать на чрезмерный износ шестерен и требует проверки уполномоченным дилером.

ТЕХНИЧЕСКОЕ ОБСЛУЖИВАНИЕ

ДРЕНАЖ КОРОБКИ ПЕРЕДАЧИ

1. Установите подвесной двигатель вертикально в рабочее положение.
2. Установите под подвесным двигателем поддон.
3. Снимите пробку отверстия для заливки и слива масла и заглушку вентиляционного отверстия и слейте масло.



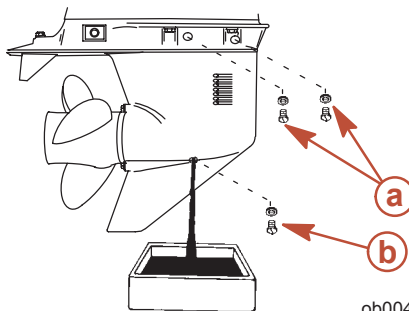
ob00441

a - Заглушки вентиляционного отверстия

b - Пробка отверстия для заливки и слива масла

ДРЕНАЖ КОРОБКИ ПЕРЕДАЧИ

1. Установите подвесной двигатель вертикально в рабочее положение.
2. Установите под подвесным двигателем поддон.
3. Снимите пробку отверстия для заливки и слива масла и заглушку вентиляционного отверстия и слейте масло.



ob00441

a - Заглушки вентиляционного отверстия

b - Пробка отверстия для заливки и слива масла

ОБЪЕМ СМАЗКИ КОРОБКИ ПЕРЕДАЧ

Объем смазки коробки передач составляет примерно 710 мл (24 fl. oz.).

ОБЪЕМ СМАЗКИ КОРОБКИ ПЕРЕДАЧ

Объем смазки коробки передач составляет примерно 710 мл (24 fl. oz.).

ТЕХНИЧЕСКОЕ ОБСЛУЖИВАНИЕ

РЕКОМЕНДАЦИИ ПО СМАЗЫВАНИЮ КОРОБКИ ПЕРЕДАЧ

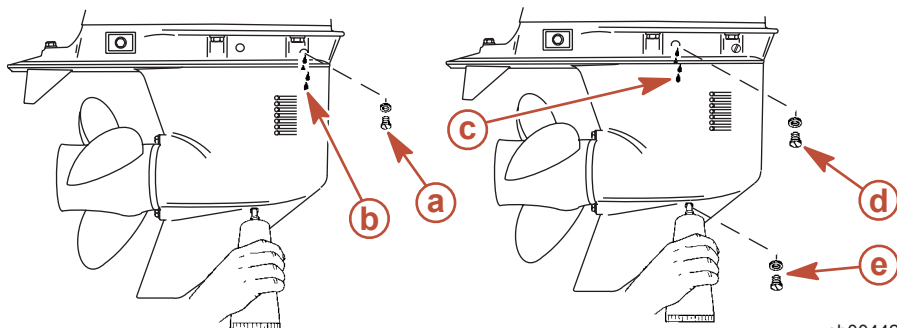
Mercury или Quicksilver Premium, или высокоэффективная шестеренный шестеренный смазочный материал.

РЕКОМЕНДАЦИИ ПО СМАЗЫВАНИЮ КОРОБКИ ПЕРЕДАЧ

Mercury или Quicksilver Premium, или высокоэффективная шестеренный шестеренный смазочный материал.

ПРОВЕРКА УРОВНЯ И ЗАЛИВКА МАСЛА В КОРОБКУ ПЕРЕДАЧ

1. Установите подвесной двигатель вертикально в рабочее положение.
2. Снимите переднюю и заднюю заглушки вентиляционного отверстия.
3. Снимите пробку отверстия для заливки и слива масла. Вставьте трубку подвода масла в отверстие для заливки и слива масла и добавляйте масло, пока оно не появится у переднего вентиляционного отверстия. В этот момент установите на место переднюю вентиляционную заглушку и уплотнительную шайбу.
4. Продолжайте добавлять масло, пока оно не появится у заднего вентиляционного отверстия.
5. Прекратите добавлять масло. Прежде, чем вынуть трубку подвода масла, установите на место пробку заднего вентиляционного отверстия и уплотнительную шайбу.
6. Выньте трубку подвода масла и установите на место очищенную пробку отверстия для заливки и слива масла и уплотнительную шайбу.



ob00442

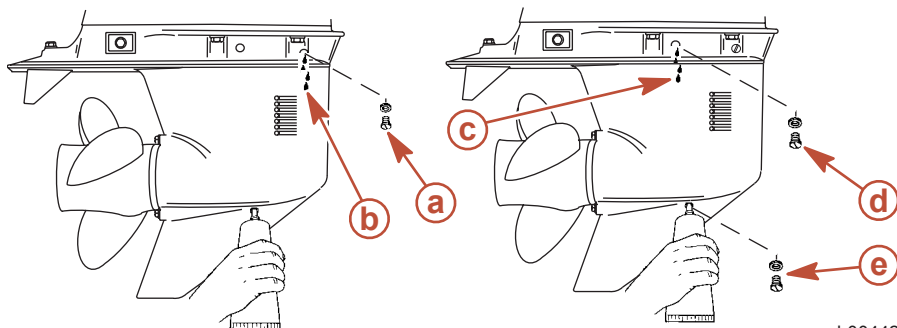
- a** - Передняя заглушка вентиляционного отверстия
- b** - Переднее вентиляционное отверстие
- c** - Заднее вентиляционное отверстие

- d** - Задняя заглушка вентиляционного отверстия
- e** - Пробка отверстия для заливки и слива масла

ПРОВЕРКА УРОВНЯ И ЗАЛИВКА МАСЛА В КОРОБКУ ПЕРЕДАЧ

1. Установите подвесной двигатель вертикально в рабочее положение.
2. Снимите переднюю и заднюю заглушки вентиляционного отверстия.
3. Снимите пробку отверстия для заливки и слива масла. Вставьте трубку подвода масла в отверстие для заливки и слива масла и добавляйте масло, пока оно не появится у переднего вентиляционного отверстия. В этот момент установите на место переднюю вентиляционную заглушку и уплотнительную шайбу.
4. Продолжайте добавлять масло, пока оно не появится у заднего вентиляционного отверстия.
5. Прекратите добавлять масло. Прежде, чем вынуть трубку подвода масла, установите на место пробку заднего вентиляционного отверстия и уплотнительную шайбу.
6. Выньте трубку подвода масла и установите на место очищенную пробку отверстия для заливки и слива масла и уплотнительную шайбу.

ТЕХНИЧЕСКОЕ ОБСЛУЖИВАНИЕ



ob00442

- a** - Передняя заглушка вентиляционного отверстия
- b** - Переднее вентиляционное отверстие
- c** - Заднее вентиляционное отверстие

- d** - Задняя заглушка вентиляционного отверстия
- e** - Пробка отверстия для заливки и слива масла

Затопленный подвесной двигатель

Затопленный подвесной двигатель должен быть отдан для обслуживания уполномоченному дилеру в течение нескольких часов после извлечения его из воды. Чтобы свести внутреннее коррозионное повреждение двигателя к минимуму, дилер, выполняющий техническое обслуживание, должен заняться двигателем сразу, как только двигатель окажется на воздухе.

ХРАНЕНИЕ

Подготовка к хранению

Главной целью при подготовке подвешенного двигателя к хранению является защита его от ржавчины, коррозии и повреждений, вызываемых замерзанием захваченной воды.

Для подготовки подвешенного двигателя к межсезонному или длительному (два месяца или дольше) хранению выполняйте следующее.

ОСТОРОЖНО

Во избежание повреждения водяного насоса (при работе всухую) или перегрева двигателя ни в коем случае не запускайте подвешенный двигатель и не позволяйте ему работать (даже на мгновение) без циркуляции воды через заборник охлаждающей воды редуктора.

ТОПЛИВНАЯ СИСТЕМА

ВАЖНАЯ ИНФОРМАЦИЯ Бензин, содержащий спирт (этанол или метанол), может вызвать образование кислоты во время хранения и повредить топливную систему. Если применялся бензин, содержащий спирт, рекомендуется слить по возможности весь бензин из топливного бака и топливной системы двигателя.

Чтобы предотвратить образование нагара и осадка, залейте в топливную систему (в бак, шланги и топливную систему двигателя) обработанный (стабилизированный) бензин. Далее выполните следующие действия.

- Переносной топливный бак - залейте в топливный бак требуемое количество стабилизатора бензина (выполняйте указания, приведенные на контейнере). Покачивайте топливный бак, чтобы смешать стабилизатор с топливом.
- Стационарный топливный бак - залейте требуемое количество стабилизатора бензина (выполняйте указания, приведенные на контейнере) в отдельный контейнер и смешайте его примерно с одним литром (1 qt) бензина. Залейте эту смесь в топливный бак.
- Снимите топливный фильтр смотровой бачок и вылейте его содержимое в пригодный для этого контейнер. См. **Техническое обслуживание - Топливные системы** для получения информации о замене или установке фильтра. Добавить 3 куб. см (1/2 tsp.) стабилизатора бензина в смотровой бачок топливного фильтра и установите его на место.
- Поместите подвешенный двигатель в воду или присоедините приспособление для циркуляции охлаждающей воды. Запустите двигатель на 15 минут для заполнения топливной системы двигателя.

Защита наружных деталей подвешенного двигателя

- Смазывайте все компоненты подвешенного двигателя, указанные в **Техническое обслуживание - Проверка и график технического обслуживания**.
- Подкрасьте места, где повреждена краска. Обратитесь за краской к своему дилеру.
- Нанесите на наружные металлические поверхности (за исключением антикоррозийных анодов) антикоррозийную смазку Quicksilver или Mercury Precision Corrosion Guard.

Защита внутренних деталей двигателя

- Снимите свечи зажигания и впрысните в каждый цилиндр небольшое количество двигательного масла.
- Вручную проверните несколько раз маховик, чтобы распределить защитный состав по цилиндрам. Установите на место свечи зажигания.
- Смените масло в двигателе.

Коробка передач

- Слейте старое и заполните новым смазочным средством коробку передач (см. **Техническое обслуживание - Смазывание коробки передач**).

ХРАНЕНИЕ

Положение подвесного двигателя при хранении

Храните подвесной двигатель в вертикальном положении для стекания воды.



Если подвесной двигатель хранится наклоненным кверху при температуре ниже 0°, застрявшая в нем охлаждающая или дождевая вода, которая могла проникнуть в гребной винт через выхлопное отверстие коробки передач, может замерзнуть и вызвать повреждение подвесного двигателя.

Хранение аккумуляторной батареи

- Выполняйте указания фирмы-изготовителя по хранению и подзарядке аккумуляторной батареи.
- Снимите аккумуляторную батарею с лодки и проверьте уровень воды. При необходимости долейте воду.
- Храните аккумуляторную батарею в сухом и холодном месте.
- Во время хранения периодически проверяйте уровень воды и подзаряжайте аккумуляторную батарею.

ВЫЯВЛЕНИЕ НЕИСПРАВНОСТЕЙ

Стартер не проворачивает двигатель (модели с электропуском)

ВОЗМОЖНЫЕ ПРИЧИНЫ

- Сгорел предохранитель 20 Амр в цепи запуска (модели с карбюратором) или в цепи главного реле питания/аксессуаров (EFI модели). См. **Техническое обслуживание** раздел.
- Рукоятка коробки передач подвешенного двигателя не переведена в нейтральное положение.
- Слабая аккумуляторная батарея, или ослабли или заржавели клеммы аккумуляторной батареи.
- Неисправность замка зажигания.
- Неисправность электропроводки или электрических соединений.
- Неисправность стартера или соленоида стартера.

Двигатель не запускается

ВОЗМОЖНЫЕ ПРИЧИНЫ

- Выключатель со шнуром дистанционного останова двигателя не находится в положении RUN («Эксплуатация»).
- Ошибка в процедуре запуска. См. **Эксплуатация** раздел.
- Старый или загрязненный бензин.
- Залитый двигатель. См. **Эксплуатация** раздел.
- Топливо не попадает в двигатель.
 - a. Пустой топливный бак.
 - b. Закрыта или засорена отдушина топливного бака.
 - c. Отсоединен или перекручен топливопровод.
 - d. Не нажата груша заправочного насоса.
 - e. Поврежден обратный клапан груши заправочного насоса.
 - f. Засорён топливный фильтр. См. **Техническое обслуживание** раздел.
 - g. Отказ топливного насоса.
 - h. Засорен фильтр топливного бака.
- Сгорел предохранитель 20 Амр (EFI модели). См. **Техническое обслуживание** раздел.
- Отказ компонента системы зажигания.
- Неисправность электропроводки или электрических соединений.
- Изношены или загрязнены свечи зажигания. См. **Техническое обслуживание** раздел.

Двигатель работает неравномерно

ВОЗМОЖНЫЕ ПРИЧИНЫ

- Низкое давление масла. Проверьте уровень масла.
- Изношены или загрязнены свечи зажигания. См. **Техническое обслуживание** раздел.
- Неправильная настройка и регулировки.
- Ограничен подвод топлива к двигателю.
 - a. Засорён топливный фильтр двигателя. См. **Техническое обслуживание** раздел.
 - b. Засорен фильтр топливного бака.
 - c. Застрял противосифонный клапан, расположенный на встроенных стационарных топливных баках.
 - d. Перекручен или пережат топливопровод.
- Неисправность топливного насоса.
- Неисправность компонента системы зажигания.
- Неисправность элемента системы впрыска топлива (модели EFI).

ВЫЯВЛЕНИЕ НЕИСПРАВНОСТЕЙ

Ухудшение работы

ВОЗМОЖНЫЕ ПРИЧИНЫ

- Низкое давление масла. Проверьте уровень масла.
- Не полностью открыта дроссельная заслонка.
- Повреждение или неправильный размер гребного винта.
- Неправильная установка углов впрыскивания и зажигания и неправильная регулировка или наладка двигателя.
- Лодка перегружена или нагрузка неправильно распределена.
- Чрезмерное количество воды в трюме.
- Дно лодки загрязнилось или повреждено.

Батарея не удерживает заряд

ВОЗМОЖНЫЕ ПРИЧИНЫ

- Ослабли или проржавели соединения батареи.
- Низкий уровень электролита в батарее.
- Изношенная или неэффективная батарея.
- Чрезмерное употребление электрических устройств.
- Неисправен выпрямитель, генератор переменного тока или регулятор напряжения.

СЕРВИСНАЯ ПОМОЩЬ ВЛАДЕЛЬЦУ

Местный ремонтный сервис

В случае возникновения потребности в сервисном обслуживании обязательно возвращайте свой подвесной двигатель своему уполномоченному дилеру. Только у дилера есть штат обученных на заводе-изготовителе механиков, знания, специальные инструменты и оборудование, фирменные детали и принадлежности для выполнения требуемого надлежащего сервисного обслуживания двигателя. Он лучше всех знает ваш двигатель.

Сервисное обслуживание вдали от места жительства

Если, при возникновении потребности в проведении сервисного обслуживания, вы находитесь вдали от своего дилера, обратитесь к ближайшему авторизованному дилеру. Обратитесь к телефонному справочнику (например, Золотые страницы). Если по какой-либо причине Вы не можете получить сервисное обслуживание, обратитесь в ближайший офис Mercury Marine Service.

Запросы относительно запасных частей и принадлежностей

Все запросы относительно фирменных запасных частей и принадлежностей следует направлять вашему местному уполномоченному дилеру. Он обладает всей информацией, необходимой для заказа запасных частей и принадлежностей для Вас. Заказывая запасные части и принадлежности, сообщите дилеру модель и серийный номер двигателя для заказа соответствующих запчастей.

Сервисное обслуживание

Вашему дилеру и нам очень важно, чтобы Вы были удовлетворены своим подвесным двигателем. Если у Вас когда-либо появится проблема, вопрос или возникнет беспокойство относительно подвесного двигателя, обращайтесь к своему дилеру или в любую уполномоченную дилерскую фирму компании Mercury Marine. Если Вам понадобится дополнительная помощь, выполните следующие действия.

1. Поговорите с менеджером дилерской фирмы' по сбыту или менеджером по сервису. Если это уже сделано, обратитесь к владельцу дилерской фирмы.
2. Если Ваш вопрос, проблема или беспокойство не могут быть решены дилерской фирмой, обратитесь, пожалуйста, за помощью в офис компании Mercury Marine. Компания Mercury Marine будет сотрудничать с Вами и с дилерской фирмой для решения всех проблем.

Сервис-офису нужна будет следующая информация:

- Ваша фамилия и адрес
- Номер телефона для контакта в течение дня
- Модель и серийный номер вашего подвесного двигателя
- Название и адрес обслуживающей Вас дилерской фирмы
- Суть проблемы

Сервис-офисы компании Mercury Marine

Для получения помощи звоните, шлите факс или пишите. Включите, пожалуйста, в почтовое сообщение и факс номер телефона, по которому с вами можно связаться в течение дня.

Соединенные Штаты Америки		
Телефон	Факс	Mercury Marine W6250 W. Pioneer Road P.O. Box 1939 Fond du Lac, WI 54936-1939
(920) 929-5040	(920) 929-5893	

СЕРВИСНАЯ ПОМОЩЬ ВЛАДЕЛЬЦУ

Канада		
Телефон	Факс	Mercury Marine Ltd. 2395 Meadowpine Blvd. Mississauga, Ontario L5N 7W6 Канада
(905) 567-6372	(905) 567-8515	

Австралия, страны Тихоокеанского бассейна		
Телефон	Факс	Mercury Marine Australia 132-140 Frankston Road Dandenong, Victoria 3164 Австралия
(61) (3) 9791-5822	(61) (3) 9793-5880	

Европа, Средний Восток, Африка		
Телефон	Факс	Marine Power - Europe, Inc. Parc Industriel de Petit-Rechain B-4800 Verviers, Бельгия
(32) (87) 32 • 32 • 11	(32) (87) 31 • 19 • 65	

Мексика, Центральная Америка, Южная Америка, страны Карибского моря		
Телефон	Факс	Mercury Marine - Латинская Америка & Карибские острова 9010 S.W. 137th Ave. Suite 226 Miami, FL 33186 США.
(305) 385-9585	(305) 385-5507	

Япония		
Телефон	Факс	Mercury Marine - Япония 283-1 Anshin-cho Hamamatsu Shizuoka, 435-0005 Япония
81-53-423-2500	81-53-423-2510	

Азия, Сингапур		
Телефон	Факс	Mercury Marine Сингапур 72 Loyang Way Сингапур, 508762
5466160	5467789	